



Aprenda vocabulario con KVocTrain.

# CLASE DE IDIOMAS

La enseñanza de idiomas actual se basa en el contexto, pero sin un amplio bagaje de palabras elementales, estaremos perdidos al salir del aula. KVocTrain le ayuda a cimentar su vocabulario de otros idiomas.

**POR KEVIN DONNELLY**

**K**VocTrain es una herramienta que le ayuda a aprender palabras de vocabulario de un idioma extranjero. El programa KVocTrain forma parte de la KDE Edutainment Suite y fue escrito originalmente por Ewald Arnold. Funciona bajo el mismo principio que las tarjetas de vocabulario. Todo lo que necesita hacer es introducir palabras e información sobre ellas y luego pedirle a KVocTrain que se le examine. Le preguntará las palabras y evaluará su tasa de aciertos.

## Configurar KVocTrain.

Para configurar KVocTrain, abrimos la aplicación (*K* -> *Edutainment* -> *Idiomas* -> *KVocTrain*) y seleccionamos *Vocabulario* -> *Añadir idioma* -> *Otro Idioma*, y pulsamos *Sí*. Hacemos clic en el botón *Añadir información del idioma de la base de datos de KDE* para añadir un idioma (véase la Figura 1). En este caso hemos seleccionado *Sur de Europa* -> *Grecia*. A lo largo de este artículo

usaremos el griego como idioma de ejemplo, pero se pueden seguir los mismos pasos para configurar KVocTrain en otro idioma. Utilizamos el mismo procedimiento para añadir el castellano, seleccionando *Europa Occidental* -> *España* para acabar.

Pulsamos en la pestaña *Ver*, y cambiamos el tipo de letra. El idioma griego tiene unas reglas de pronunciación bastante claras, por lo que en realidad no necesitamos las ayudas de pronunciación de la asociación internacional de fonética (IPA), pero si lo necesita para el idioma que esté aprendiendo, cambie al tipo de letra fonética apropiado. El tipo de letra *Doulos*, disponible en la misma página que *Genium*, es una buena elección. Pulse *Aceptar* para finalizar. Podemos acceder al cuadro de nuevo desde *Opciones* -> *Opciones generales* (véase Figura 2).

En la ventana principal, ajustamos las columnas pulsando y arrastrando las divisiones de la cabecera hasta que queden dispuestas de manera óptima en nuestra pantalla. Para cambiar el orden de aparición de los idiomas, pulse *Vocabulario* -> *Establecer idioma* -> *Original* -> *Griego* para poner el griego

en la primera columna, y *Vocabulario* -> *Establecer idioma* -> *Traducción* -> *Español* para poner el castellano en la segunda columna. De hecho podemos tener tantos idiomas como queramos, por lo que, por ejemplo, podemos examinarnos de griego y escocés de la misma manera. Podemos añadir el galés como tercer idioma (con *Añadir idioma*, como describiremos un poco más adelante) y usamos *Establecer idioma* para asignarla a una columna.

Vamos a crear una lista de vocabulario nueva, por lo que vamos a *Vocabulario* -> *Propiedades del documento* y rellenamos alguna información a modo de resumen del documento en la pestaña *General* (ver Figura 3). Dejamos las otras pestañas tal como están por el momento. A continuación, guardamos la lista de vocabularios con un nombre de fichero adecuado. La extensión debe ser *.khtml*, que puede ser leída por otros programas de KDE Edutainment, como el *KWordQuiz*.

Ahora podemos configurar el idioma griego propiamente dicho. Desde *Vocabulario* -> *Propiedades del idioma*, rellenamos las características básicas de cada idioma (por ejemplo, el artículo

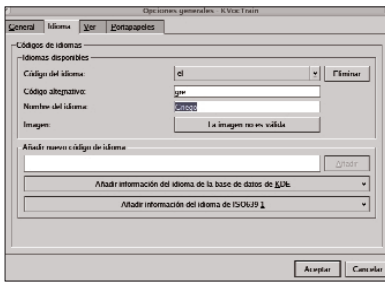


Figura 1: Adición de un idioma en KVocTrain.

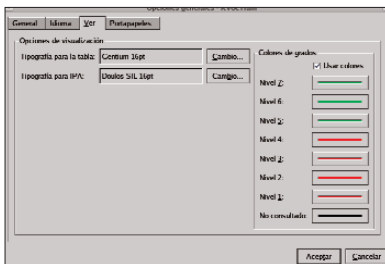


Figura 2: Usamos la pestaña Ver en Opciones generales para configurar los tipos de letra.

definido, nombres personales, etc.). Aunque nada nos impide introducir todo

el vocabulario en una gran lista, tiene más sentido segmentarla de alguna manera, de manera que podamos revisar partes específicas. KVocTrain utiliza el concepto de lecciones para esto, por lo que añadiremos una lección. Nos vamos a *Vocabulario* -> *Propiedades del documento*, y pulsamos *Nuevo* en la pestaña *Lecciones* (ver Figura 4), e introducimos un nombre para la lección.

Cuando se trata de nombrar lecciones, se suelen elegir temas en vez de tipos de palabras, por lo que elegiremos *Gente* para el nombre de la lección. La lección gente contendrá palabras relacionadas con profesiones. También podemos crear una lección llamada *Viajes*. Por supuesto, si cambiamos de parecer con respecto al tipo de palabras que vamos a asociar a la lección, podemos regresar a la pestaña *Lec-*

*ciones* más tarde para cambiar la descripción. La lección a la cual se ha asociado una palabra se lista en la primera columna de la ventana principal, y podemos reasignar la palabra a otra lección desde allí o desde el cuadro de diálogo de la propia palabra.

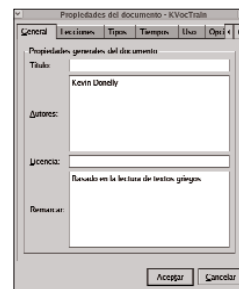


Figura 3: Añadimos información de resumen en la pestaña General del cuadro Propiedades del documento.

## Introducción de palabras

Ahora podemos empezar a introducir palabras. En primer lugar pulsamos en *Opciones* para asegurarnos de que *Edición entre líneas* no está seleccionada. Si lo está, la de-seleccionamos. Si sabemos que tenemos pocas palabras para introducir podemos fijar esta elección por defecto seleccionándolo en la lista desplegable en la parte superior de la ventana principal. Esto significa que no tendremos que seleccionarla por separado para cada nueva palabra. Presio-

## Tipo de letra griego y disposición del teclado

Este artículo usa el griego como un ejemplo de idioma que puede aprender con KVocTrain. El primer paso es configurar los tipos de letra necesarios y la disposición del teclado para el idioma que vamos a utilizar. Por lo tanto instalaremos un tipo de letra que muestre letras griegas y configuraremos el teclado en griego.

Varios tipos de letra incluyen caracteres griegos, pero como pasa con las letras latinas, unas se ven mejor que otras. El tipo de letra con mejor pinta que hemos encontrado bajo licencia GPL es Bitstream Charter, pero la más bonita sin discusión es la Gentium de Victor Gaultney [2], que aunque no es GPL, no tiene restricciones para usos no comerciales. Hay un buen número de tipos de letra en la misma página Web que están diseñados especialmente para el griego. Una vez nos hayamos decidido, la descargamos en un directorio y la descomprimos si es necesario. Nos vamos al KDE Control Center, seleccionamos *System Administration* -> *Font Installer* y pulsamos en el botón *Administrator Mode* de manera que el tipo de letra esté disponible para todos los usuarios. Introducimos la clave secreta y pulsamos el

botón *Add Fonts*. Exploramos hasta la ubicación del archivo de tipo de letra, lo seleccionamos y pulsamos OK. KFontInstaller instalará el tipo de letra en */usr/local/share/fonts*. Debemos cerrar la sesión y volverla a abrir para que todos los programas puedan reconocer el nuevo tipo de letra.

Lo siguiente será configurar el teclado para poder introducir palabras tanto con el juego de letras griego como en latino. Para ello nos vamos a *Regional & Accessibility*-> *Keyboard Layout* dentro del KDE Control Center. En la pestaña *Layout*, marcamos *Enable keyboard layouts*. Nos desplazamos por la lista hasta encontrar el teclado griego, pulsamos sobre él y luego sobre *Add*. Ahora deberíamos tener dos disposiciones de teclado en la lista de *Active layouts*. Una vez que hayamos tecleado en *Apply*, aparecerá un icono en el system tray. Pulsando sobre este icono podremos cambiar entre las dos disposiciones de teclado. Puede resultar molesto tener que estar cambiando del teclado al ratón sólo para cambiar la disposición del teclado. Podemos establecer un atajo de teclado. Ya

existe uno por defecto (Ctrl+Alt+K), pero nos permitirá sólo cambiar al griego pero no regresar al que español, dado que en la nueva disposición la combinación no recae en las mismas teclas. Para resolver esto seleccionamos el teclado griego en el cuadro *Active layouts*, marcamos *Include Latin layout* en la parte inferior de la pantalla y pulsamos *Apply*. El atajo de teclado conmutará ahora entre ambas disposiciones.

Un consejo: en la pestaña *Switching Options*, es conveniente marcar *Application* en *Switching Policy*. Esto relaciona cualquier cambio de disposición de teclado con el programa desde donde se hizo, de manera que si estamos en teclado griego con KVocTrain y abrimos un terminal no nos encontremos tecleando con caracteres griegos.

La disposición de teclado griego se parece suficientemente a la española como para no necesitar pegatinas. Pero si lo queremos aún más fácil, podemos configurar una disposición de teclado híbrido, usando alguna tecla poco usada, como la tecla de Windows, para generar los caracteres griegos en las teclas que especifiquemos.

namos la tecla Insert de nuestro teclado para conseguir una nueva línea y entonces hacemos doble clic en la nueva celda de la columna de griego. Se abrirá una ventana mayor donde poder insertar detalles de la palabra. Pulsamos Ctrl + Alt + K para cambiar a griego y, en el campo *Expresión* de la pestaña *Común*, tecleamos d-a-s-k-a-l-o-w (véase Figura 5). Si usamos SuSE podemos presionarnos Alt +; y la letra para que aparezca con tilde. Seleccionamos *Sustantivo* de la lista desplegable *Tipo* (que se refiere a los tipos de palabra), y seleccionamos *Sustantivo masculino* de la lista desplegable que aparece disponible a la derecha (nótese que podemos añadir otras lecciones, tipos de palabra, etc., sobre la marcha con sólo hacer clic sobre el icono a la derecha de los campos de entrada). Pulsamos sobre *Aplicar*, apartamos la ventana y vemos que el término ha sido insertado en la celda. A continuación hacemos doble clic en la celda *Español*, presionamos Ctrl + Alt + K, introducimos *profesor* en el campo *Expresión*, seleccionamos *Sustantivo* en tipo de palabra y pulsamos sobre *Aplicar* de nuevo.

Si estamos introduciendo un buen número de palabras de golpe, cosa bastante probable, se vuelve molesto tener que regresar a la ventana de diálogo cada pocos segundos. Para solucionar esto, podemos fijar la ventana de palabras pulsando el segundo botón situado abajo a la izquierda de la ventana. Esto la sitúa perfectamente justo al lado de la ventana principal.

El hecho de usar las listas desplegables para introducir el género de los nombres permite que KVocTrain le examine al respecto *Aprendizaje* -> (*idioma*) -> *Entrenamiento de artículos*. Puede ser aconsejable escribir el artículo definido junto a cada palabra, de manera que sea más fácil recordar su género. Para ello, introducimos el artículo definido al mismo tiempo que el término en el campo respectivo.

Continuamos añadiendo palabras en las categorías (lecciones) elegidas. Si por error introducimos una palabra no

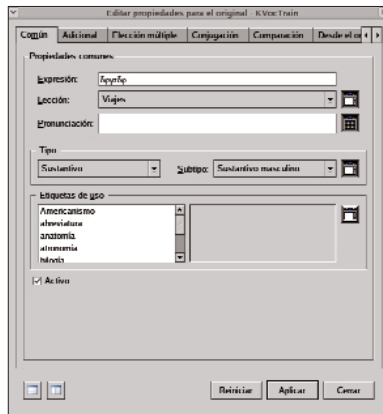


Figura 5: Añadimos un término al vocabulario.

deseada, sólo tenemos que posicionarnos sobre la línea en cuestión y pulsar el botón Suprimir (véase figura 6). No olvide ir guardando el trabajo realizado cada cierto tiempo.

Aunque el cuadro de diálogo de los términos tiene un buen número de pestañas, no es necesario preocuparse mucho por ellas de momento. Las pestañas permiten introducir gran cantidad de información acerca del término. Esta información puede ser útil más adelante, pero hasta dónde llegar en este punto es cosa suya. La pestaña *Adicional* permite incorporar ejemplos, sinónimos, etc. La pestaña *Elección múltiple* permite añadir palabras de pronunciación o significado similar, de manera que KVocTrain pueda examinarle con un test multirespuesta (*Aprendizaje* -> (*idioma*) -> *Crear elección múltiple*).

Quizás la pestaña más importante es la denominada *Conjugación* (véase Figura 7), que se activa sólo si el tipo de palabra es *Verbo*. Podemos seleccionar el tiempo verbal de la lista desplegable y añadir la forma adecuada para cada persona en singular y plural. Están configurados siete tiempos verbales por defecto, pero podemos añadir más yendo a *Vocabulario* -> *Propiedades del documento* y seleccionando la pestaña *Tiempos*.

Si únicamente queremos una lista de palabras a secas, podemos acelerar el proceso de introducción de datos selec-

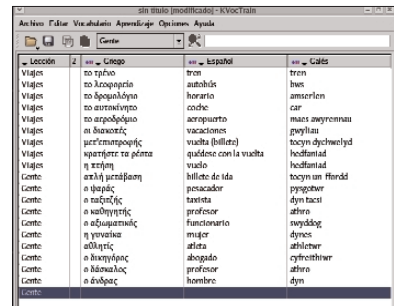


Figura 6: La ventana principal de KVocTrain.

cionando *Opciones* -> *Edición entre líneas*. De esta manera KVocTrain se comporta prácticamente como una hoja de cálculo: podemos añadir las palabras haciendo doble clic directamente en las celdas sin tener que preocuparnos de la información adicional. Probablemente esta es la mejor manera de añadir frases, dado que no encajan de manera adecuada en el cuadro de diálogo de los términos.

## La hora de la verdad

Llegó el momento del trabajo duro. En primer lugar, tenemos que configurar una consulta. Pulsamos en *Opciones* -> *Opciones de consulta*, y nos vamos a la pestaña *Grupos*. Pulsamos el botón *Nuevo*. Si por ejemplo queremos examinarnos del vocabulario de viajes, tecleamos *Viajes* como nombre de la consulta. Este sistema de consultas permite configurar un buen número de tests para examinarnos de grupos palabras de nuestro vocabulario.

En la pestaña *Consulta* (véase Figura 8) podemos fijar un tiempo límite para contestar (en segundos), así como especificar si se muestra la respuesta transcurrido el tiempo, o bien se pasa a la siguiente pregunta. En la Figura 8 se ha elegido un límite de 2 minutos y mostrar la respuesta.

La pestaña *Umbrales* nos permite especificar que segmentos del vocabulario se incluirán en el test. En la lista desplegable *Lección*, seleccionamos *Contenido en*, y pulsamos en *Viajes* en la parte derecha del cuadro. Las listas desplegables de la parte inferior del cuadro nos permiten seleccionar ciertos tipos de palabras de la lección (por ejemplo nombres, etc.), elegir con qué frecuencia debe aparecer la palabra, etc.

Las últimas cuatro listas desplegables pueden estar sombreadas debido a que

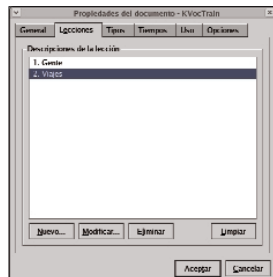


Figura 4: KVocTrain nos permite dividir el vocabulario en lecciones.

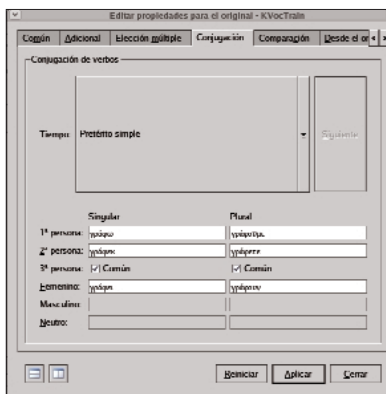


Figura 7: La pestaña *Conjugación* nos permite introducir información relativa a los tiempos verbales.

están controladas por la pestaña *Bloqueo*, que especifica cuándo se debe dejar de preguntar una palabra. Por el momento vamos a deshabilitar tanto *Bloqueo* como *Caducidad* de esa pestaña. Para guardar la configuración de la consulta *Viajes*, pulsamos sobre *Retención* en la pestaña *Grupos* y luego pulsamos *Aceptar* para cerrar el cuadro de diálogo.

A continuación seleccionamos *Aprendizaje* -> *Español* -> *Crear consulta aleatoria* (si tenemos más de dos idiomas seleccionados en KVocTrain nos aparecerá seguidamente un menú que nos permite elegir qué idioma será nuestro objetivo). Se irán mostrando las palabras en griego una a una (véase Figura 9). Tendremos dos minutos para teclear la respuesta correcta y presionar Enter. Si nos equivocamos se mostrará un mensaje a tal efecto, y nuestra respuesta se mostrará en rojo. Podemos volver a intentarlo, o bien pasar a la siguiente palabra. Si no sabemos la respuesta, podemos pulsar *No lo sé*. KVocTrain pasará al siguiente término y nos preguntará por la palabra que no supimos al final de la serie. Si queremos que nos muestre la traducción debemos pulsar sobre *Mostrar todo*: aparecerá la respuesta correcta en verde y podemos presionar Enter para pasar a la siguiente palabra.

Cuando terminemos, todas las palabras usadas en el test aparecerán con una marca verde, mostrando que están aún en el grupo de palabras a preguntar. Cada vez que ejecutemos la consulta de *Viajes* se nos preguntarán todas las palabras de la lección *Viajes*. Pero llegará un momento en el que sepamos la ma-

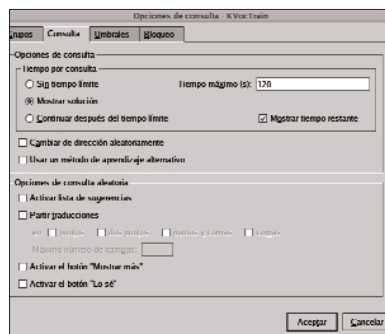


Figura 8: Especificamos las opciones de la consulta en la pestaña *Consulta*.

yoría de las palabras. Entonces nos interesará obviarlas y concentrarnos en las que no sabemos. Para ello volvemos a la consulta de nuevo y en la pestaña *Bloqueo* marcamos *Bloqueo* y *Caducidad*. Por defecto, la palabra contestada correctamente no se volverá a preguntar de nuevo hasta pasado un día. Podemos cambiar el periodo por defecto para ajustarlo a nuestras necesidades. Si volvemos a ejecutar el test de nuevo y contestamos todas correctamente observaremos que ya no están marcadas de verde (ya no están el grupo de palabras a preguntar). En vez de esto, aparecerán marcadas de rojo, indicando que están bloqueadas por el momento.

Si este método para repasar nuestro vocabulario no nos termina de convencer, KVocTrain también nos ofrece un tipo de test basado en el método desarrollado por Sebastian Leitner. Este método se basa en preguntar cada palabra al menos cuatro veces, y más de cuatro las que nos ofrezcan dudas. El método se explica en el manual de KVocTrain. Para habilitar este modo, marcamos *Método alternativo de aprendizaje* en la pestaña *Consulta* del cuadro *Opciones* -> *Opciones de consulta*.

## Consideraciones Finales

KVocTrain es un programa útil para aquellos que buscan ampliar su vocabulario. Sin embargo, tiene algunas pegs. Quizás la más importante es que no se ha actualizado desde hace algún tiempo, a pesar de los recientes debates en las listas de correo de KDE relativos a acometer una versión actualizada. Su diseño no es perfecto, por ejemplo no hay manera de eliminar los siete tiempos verbales, y sería ideal poder elegir un tipo de letra distinto para cada idioma. Y

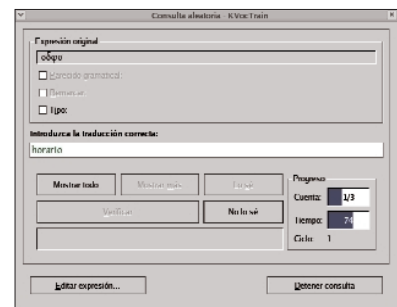


Figura 9: Introduzca la traducción correcta del término mostrado en la ventana *Consulta aleatoria*.

lo que es peor: el tipo de letra seleccionado para la ventana principal no es la que se usa en el cuadro de introducción de palabras, que usa el tipo por defecto de KDE.

Si buscamos un programa de tarjetas de vocabulario más simple, KDE ofrece también KWordQuiz de Peter Hedlund [3]. Si ha entendido este artículo no tendrá problemas con KWordQuiz. Este programa es más sencillo y no permite segmentar la lista de vocabulario ni el grado de configuración de los tests de KVocTrain. Además con KWordQuiz sólo podremos usar dos idiomas, mientras que con KVocTrain podemos usar cuantos queramos.

Tanto KWordQuiz como KVocTrain utilizan el mismo formato de archivo .kvtml, pero debemos tener en cuenta que si abrimos un fichero hecho con KVocTrain en KWordQuiz y lo guardamos desde este último podemos perder información (la relativa a los tiempos verbales, por ejemplo). Además es importante señalar que la información que se pregunta en estos programas no se limita a vocabulario de idiomas. En la página de KVocTrain podemos encontrar archivos para descargar relativos a escritura japonesa, escala musical, psicología y muchas cosas más. ■

## RECURSOS

- [1] Página Web de KVocTrain: <http://edu.kde.org/kvocrain/>
- [2] Página Web de SIL: [http://www.sil.org/computing/catalog/show\\_software\\_catalog.asp?by=cat&name=Font](http://www.sil.org/computing/catalog/show_software_catalog.asp?by=cat&name=Font)
- [3] Página Web de KWordQuiz: <http://www.peterandlinda.com/kwordquiz/>