



Un paginador alternativo a kicker

CONMUTAR ESCRITORIOS

Si queremos una mejor visualización de los escritorios virtuales, podemos probar KPager2, un paginador alternativo para KDE.

POR HAGEN HÖPFNER

Casi todas las interfaces gráficas de usuario bajo Linux muestran varios escritorios virtuales. Los gestores de ventanas más sencillos usan atajos de teclado para conmutar entre los escritorios. KDE, Gnome y otros gestores más avanzados como Enlightenment tienen además un paginador: una vista gráfica miniaturizada de los escritorios que permite que pulsemos sobre ellos para cambiar de escritorio. En KDE tenemos el programa *kpager*, que se sitúa normalmente bajo la barra de tareas de KDE. Si el paginador por defecto no cumple con nuestras expectativas, tal vez deberíamos cambiarlo por una herramienta más adecuada. Una alternativa útil es el KPager2.

Instalación

La manera más fácil de integrar KPager2 con Suse y Debian Linux es usar el escritorio KDE. Existen paquetes KPager2 para ambas distribuciones en [2] y [3].

KTools

En esta columna presentamos herramientas, mes a mes, que han demostrado especial utilidad al trabajar con KDE, resolviendo problemas ignorados deliberadamente, o algunas otras pequeñas cosas que, como en la vida misma, una vez descubiertas se nos hacen imprescindibles.

Los usuarios de otras distribuciones necesitarán compilar el programa desde el código fuente, que está disponible desde la página web de KPager2. Se siguen los pasos habituales para compilar e instalar:

```
./configure && make &
&& su -c "make install"
```



Figura 1: KPager2 en la barra de herramientas.

La versión actual 0.6.0 de KPager2 no funcionará con la versión 3.4 de KDE, aunque los desarrolladores están trabajando intensamente en resolverlo. Si

tenemos KDE 3.4, aún podemos intentar usar KPager2: otro posible método es

deshabilitar temporalmente el kicker tecleando *killall kicker*, y reiniciarlo con *kicker*. Después de hacer esto, no deberíamos tener problemas para ejecutar KPager2 bajo KDE 3.4. Como alternativa, podemos lanzar el paginador tecleando *appletproxy /usr/kde/3.4/share/apps/kicker/applets/kpager2.desktop* en un terminal. Si hiciese falta modificar la ruta (si KDE 3.4 está instalado en */usr/local* en nuestro sistema), el archivo *kpager2.desktop* se encontrará en */usr/local/share/apps/kicker/applets*. Si tenemos una versión distinta de KDE, podemos iniciar el paginador pulsando sobre *Add | Applet* en el menú desplegable del kicker.

Idas y venidas

Al igual que con la herramienta para conmutar escritorios por defecto de KDE, se añadirá una entrada para KPager2 en el menú de inicio. La aplicación mostrará una miniatura de cada escritorio, como se puede apreciar en la Figura 1. Al pulsar sobre cada icono se nos presentará el escritorio correspondiente.

Pronto descubriremos algunas características de KPager2 que no encontraremos en el escritorio por defecto de KDE. Por ejemplo, podemos arrastrar y soltar las ventanas de la vista de una miniatura hasta otro escritorio. Al hacer doble clic en la miniatura de un escritorio se abre el menú mostrado en la Figura 2. Este menú tiene una lista de las ventanas

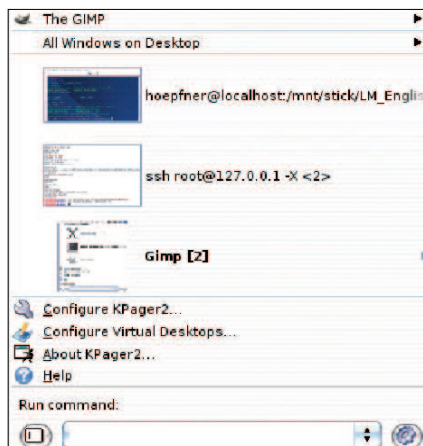


Figura 2: El menú desplegable nos permite cambiar a una ventana específica o incluso ejecutar aplicaciones.

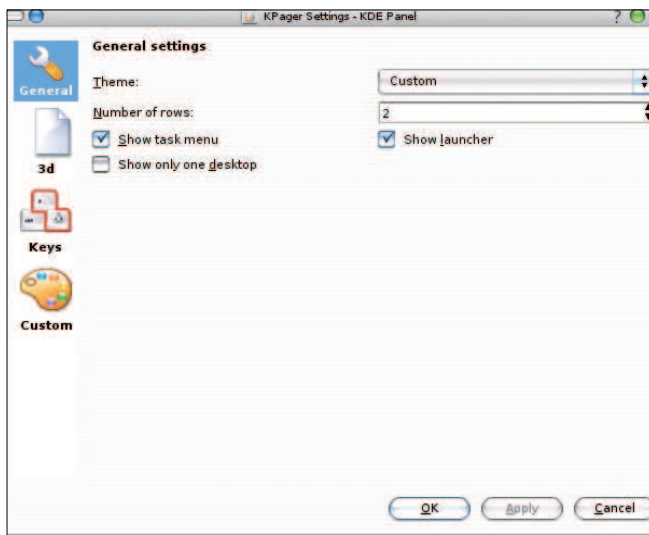


Figura 3: Configuración de KPager2.



Figura 4: Configuración personalizada del Layout de KPager2.

activas en el escritorio en cuestión. Pulsando en las entradas no sólo nos lleva al escritorio, sino que se le indica a KPager2 que sitúe el foco en la ventana deseada. El menú *All Windows on Desktop* nos permite modificar las propiedades de todas las ventanas de un escritorio. Por ejemplo, podemos pasar todas las ventanas a icono de golpe.

Si hacemos clic en una ventana del paginador, el menú desplegable nos ofrece simplemente la posibilidad de maximizar o minimizar la ventana actual. El menú contextual tiene una entrada llamada *Configure Virtual Desktops*. Pulsando sobre ella aparece el cuadro de configuración de los escritorios virtuales de KDE. Desde aquí podemos decidir cuántos escritorios vamos a tener en KDE. La entrada *Run command* nos permite iniciar programas.

Ajuste Fino

KPager2 no sólo tiene más funcionalidades, sino que también tiene gráficos más vistosos que el paginador de KDE. Por ejemplo, nos proporciona una vista previa de cualquier ventana activa. Esto no es sólo un alarde visual, sino que podemos ver realmente lo que está pasando en la ventana de Mozilla del escritorio 2 mientras que estamos trabajando en el escritorio 1. El cuadro de diálogo *Configure KPager2* (véase Figura 3) nos permite configurar el nivel de soporte gráfico necesario. Desplegamos el menú del applet para acceder a este cuadro de diálogo.

El cuadro está dividido en cuatro secciones: los iconos de la izquierda nos

ayudan a movernos entre las secciones. Podemos especificar el número de filas que KPager2 asigna a los escritorios virtuales a través de *Number of rows* dentro de *General*. Si no necesitamos el cuadro para iniciar programas en menú, podemos quitar la marca en el apartado *Show launcher* para ocultarlo. *Themes* nos permite seleccionar el aspecto por defecto de KPager2. Para modificar el aspecto nosotros mismos, pulsamos en el icono *Custom* para que aparezca el cuadro de diálogo *Custom Layout* (véase Figura 4).

En *Windows* podremos especificar el número de ventanas que KPager2 debe mostrar y qué aspecto deben tener. La sección *Type of window* tiene tres opciones. *Pixmap* indica a KPager2 que genere una miniatura en la ventana y la muestre en el paginador. Por contra, con *Icon* se mostrarán las ventanas con los iconos propios de los programas. Y para un sistema más simple podemos optar por *Plain*. Con esta opción se mostrarán las ventanas como simples cuadros. Además de todo esto, podemos configurar la transparencia y animaciones (en *Animation*). Si habilitamos los efectos *Zoom* o *Zoom, shifted*, KPager2 aumentará el tamaño del diagrama al posar el ratón encima del paginador.

La Tercera Dimensión

Además de las dos categorías de configuración comentadas hasta el momento, existen otras dos más en el cuadro: *Keys* nos conduce a un cuadro de diálogo donde podemos modificar los atajos de teclado de KDE para conmutar entre los escritorios virtuales. Esta opción es muy

útil si usamos KPager2 con *3ddesktop*. Este paginador externo mejora el proceso de conmutación de escritorios añadiendo efectos 3D. Si dejamos los atajos de KDE, KPager2 y *3ddesktop* no reaccionan ante los comandos para conmutar. El cuadro de configuración de KPager2 nos ofrece opciones para habilitar y deshabilitar el soporte para 3D, e incluso podemos seleccionar un efecto tridimensional. KPager2 hará llegar este parámetro directamente a *3ddesktop*.

Conclusiones

Kpager2 tiene gran cantidad de buenas características, así como la posibilidad de actuar como front-end para *3ddesktop*, haciéndolo más útil que el paginador nativo de KDE. Si estamos buscando un paginador con más funcionalidades y algo de más chispa, KPager2 merece ser probada. El precio a pagar es un ligerísimo incremento en el uso de la CPU. Si necesitamos ejecutar el programa con la versión 3.4 de KDE, recomendamos visitar la página del proyecto, pues es probable que encontremos una versión más reciente de esta herramienta. ■

RECURSOS

[1] Página de KPager2 : <http://www.uni-weimar.de/~wolff3/software/kpager2.html>

[2] KPager2 para Suse Linux: <http://linux01.gwdg.de/~pbleser/rpm-navigation.php?cat=/Utilities/kpager2>

[3] KPager2 para Debian: <http://cerza.org/~zack/files/debs/kpager2>