

Un Vistazo a Gnome 2.12

# UN GNOME NUEVO

Gnome 2.10 reconquista los escritorios con su regreso a valores como la simplicidad, claridad y facilidad de uso. El nuevo entorno de escritorio GNU Gnome 2.12 continúa haciendo énfasis en lo básico. **POR CHRISTIAN MEYER**

Incluso los mayores críticos de Gnome tienen que admitir que el escritorio GNU está ganando adeptos tanto en oficinas como en hogares debido a su ciclo de desarrollo y a su excelente calidad. Desde la versión 2.10, las herramientas desarrolladas específicamente para este entorno y su facilidad de uso han ayudado a llevar a Gnome a muchos escritorios a pesar del escepticismo inicial.

Con la versión 2.10 el Proyecto Gnome volvió a sus valores tradicionales, apartando los detalles superfluos. La versión actual Gnome 2.12 mantiene la filosofía “más es menos” de su predecesor, concentrándose en lo esencial. Este artículo mostrará algunas de las nuevas características de Gnome 2.12.

## Un Traje Nuevo

La nueva versión se basa en el desarrollo de los temas de Glider de Gnome 2.10. A mediados del 2005 se inició una larga discusión acerca del tema, la cual tuvo su origen en la lista de correo del proyecto

Gnome. Los participantes de la misma finalmente tomaron una decisión que fue secundada como positiva a través de las respuestas de los usuarios. Parecía que una versión ligeramente modificada de “Clearlooks” sería el estándar para las versiones futuras del escritorio Gnome.

## El Panel y los Applets

En esta versión 2.12 el panel y los applets presentan algunos trucos nuevos. Por ejemplo, la alineación del texto conmuta a vertical cuando el usuario mueve el panel al borde izquierdo o derecho de la pantalla. Este comportamiento ahorra espacio y es más intuitivo.

Los programas ahora hacen parpadear sus nombres en la lista de ventanas para mostrar que o bien ha ocurrido algún evento importante o bien ya está listo para utilizarse. Esta característica nueva es realmente útil para las aplicaciones de mensajería como Gaim, o para herramientas de actualización como Synaptic.

Gnome finalmente dispone a partir de este momento del editor de menú (Figura 1). El editor es muy simple, espartano, lo que permite a los usuarios ocultar o mostrar las aplicaciones en los menús. Como nota positiva, decir que se puede reemplazar el editor con un programa que proporcione más características; muchas distribuciones proporcionan Smeg [1], por ejemplo, que también es bastante fácil de usar. El programa permite a los usuarios crear, modificar y borrar las entradas de los menús.

Los applets del panel de Gnome, también han visto unas pocas, no por ello menos útiles, mejoras menores en comparación con Gnome 2.10. El applet montador de discos se ha rehecho completamente para poder soportar el mostrado o la ocultación con tan sólo “apuntar y pulsar”. Si descubre un CD en blanco, el applet sugiere la grabación del mismo. Gracias a una biblioteca Gnomevfs mejorada y la continua integración de HAL (la capa de abstracción hardware) ahora se puede confiar en el icono mostrado en el

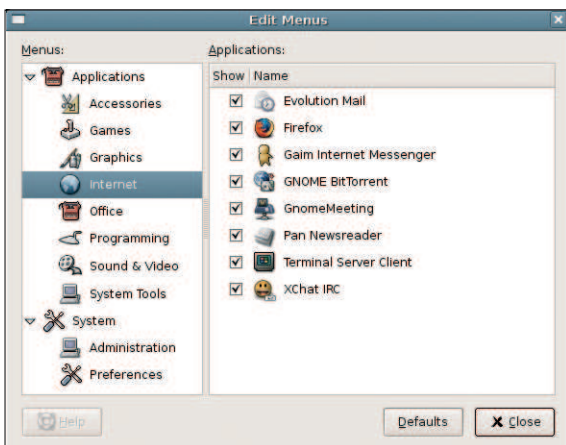


Figura 1: Gnome 2.12 viene con un editor de menús simple.

panel sin importar si éste es una unidad de CD, una memoria USB o cualquier otro medio de almacenamiento extraíble. Esto evita las confusiones que se producían hasta hace poco, y eran parte del día a día, cuando se estaba trabajando con Gnome 2.10 debido a sus iconos poco intuitivos.

El applet de la batería también ha sido mejorado; éste hace un uso experimental de HAL y proporcionará soporte para los nuevos portátiles del futuro. El applet del tiempo dispone en estos momentos de una función de búsqueda que elimina la necesidad de navegar por la impresionante larga lista de localizaciones para encontrar la ciudad del usuario.

## Relanzamiento del Nautilus

El administrador de ficheros Nautilus dispone de varias características nuevas en Gnome 2.12. Los desarrolladores han estado ocupados eliminando gran cantidad de errores.

Mejoras tales como el modo de espacio del estilo Nautilus son ahora más visibles. Se pueden expandir las carpetas siguiendo la forma típica en vista de árbol. Esto permite a los usuarios navegar más rápidamente por las subcarpetas sin perder la pista de donde desean ir.

Si se prefiere el modo navegación, se pueden encontrar algunos cambios interesantes. Por ejemplo, el administrador de ficheros proporciona ahora una lista de rutas en vez del tradicional cuadro de URL. Aquí se muestra deliberadamente el cuadro de diálogo de ficheros Gtk para proporcionar una vista más uniforme. Pulsando [Esc] se regresa al cuadro de la URL.

En la actualidad las barras laterales muestran las localizaciones, los favoritos y los medios extraíbles montados. Esto es útil si se desea acceder al directorio home rápidamente. Si se arrastra un texto desde una aplicación a una carpeta o al escritorio, se podrá dar cuenta de una característica oculta: en este caso Nautilus crea un fichero nuevo para almacenar el texto. En las operaciones de arrastrar y soltar, Nautilus muestra

ahora una vista preliminar del texto seleccionado. En las versiones anteriores del administrador de ficheros simplemente se mostraba un icono genérico.

Puede ser que no se conozca el elemento *Terminal* del menú desplegable de Nautilus. Gnome 2.12 lo reemplaza con una extensión de Nautilus que está influenciada por la característica anterior: después de navegar a una carpeta, simplemente pulsando con el botón derecho del ratón, aparece una ventana de terminal. Esta es una característica que muchos usuarios han echado de menos en las versiones anteriores, ya que la única forma de añadirlo era usando un script.

El menú de contexto de Nautilus también tiene en este momento un elemento *Send to...*, suponiendo que se instalen las extensiones más relevantes. La opción *Send to...* proporciona a los usuarios la posibilidad de enviar por correo ficheros (comprimidos) o carpetas o usar un programa de mensajería instantáneo para enviarlo. En un futuro aparecerán nuevas extensiones: la arquitectura de Nautilus proporciona un trampolín perfecto para nuevos trabajos.

En muchas de las peticiones llevadas a cabo por parte de los usuarios de Gnome a los desarrolladores se solicitaba otra característica importante: una opción para grabar CDs de audio integrada en Nautilus. Por último,

Gnome 2.12 viene con todas las características necesarias para crear CDs directamente desde el administrador de ficheros.

## El Portapapeles

Puede ser que se esté familiarizado con esta situación incómoda: se copia un texto desde una aplicación, se cierra la aplicación y se intenta pegar el texto dentro de otra aplicación pulsando la típica combinación de teclas [Ctrl] + [V]. Sorprendentemente, no sucede nada: el texto no se pega y el búfer que contenía el texto está vacío.

En la nueva versión de Gnome, un servicio elimina esta experiencia frustrante. El servicio espera en segundo plano y vigila este comportamiento sin provocar un descenso de rendimiento típico de otros entornos. El nuevo servicio también sigue el estándar de Gnome de las especificaciones Freedesktop [2].

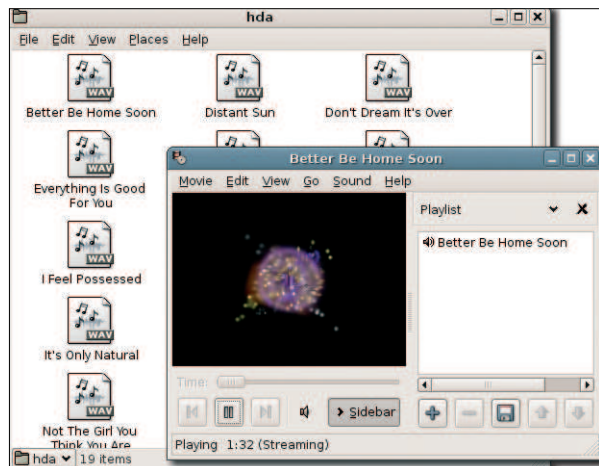


Figura 2: Se pueden reproducir los ficheros de audio desde el interior del navegador Nautilus.

## El Navegador Web Epiphany

La nueva versión de Gnome posee un navegador web propio, Epiphany, que también se beneficia de las funcionalidades mejoradas. Aunque la integración de Firefox en Gnome continúa mejorándose, Epiphany aún recuerda que existe la elección de navegadores.

Epiphany ahora dispone de no menos de 19 añadidos, incluyendo una característica de detección Online/Offline. Esta característica detecta automáticamente si el usuario dispone de conexión a Internet, lo que puede ahorrar un motón de problemas.

También dispone a partir de ahora de controles para las solapas, además de un

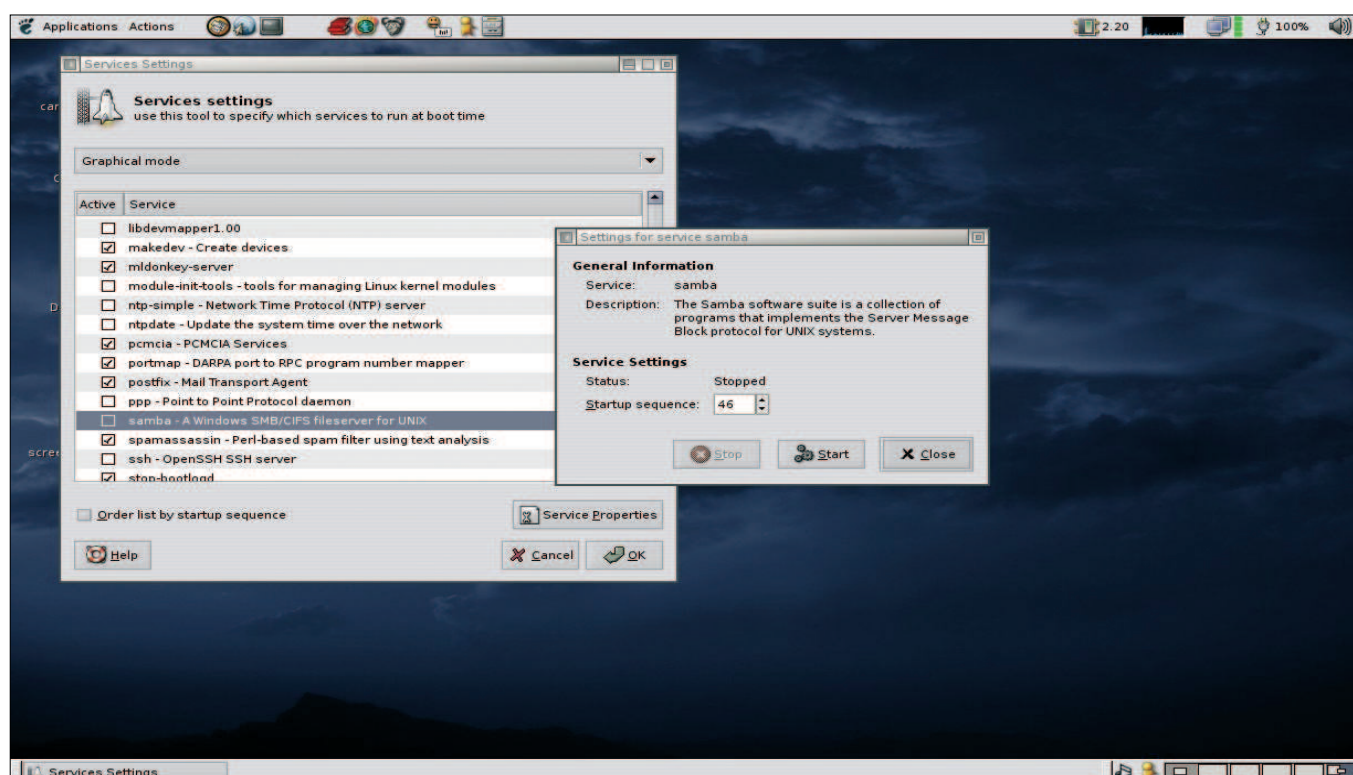


Figura 3: El editor de niveles de ejecución proporciona controles para especificar los servicios que se ejecutarán cuando el sistema arranque.

gestor de favoritos y la posibilidad de integrar sindicaciones de noticias. El hecho de que el navegador utilice actualmente la tecnología **Rendevous** para publicar los favoritos a todos los usuarios de una red es también una buena noticia.

Epiphany es fácilmente extensible haciendo uso de scripts Python. Para ello, los desarrolladores han integrado en este instante la biblioteca Pyphany, que anteriormente solía ser un añadido de Epiphany.

## ¡El Correo!

La popular solución Gnome de Groupware, Evolution, no dispone solamente de una cantidad útil de mejoras en comparación con la versión anterior, los desarrolladores también se han encargado de simplificar la estructura del menú y de reducir la cantidad de memoria de la aplicación.

Una nota para los usuarios concienciados con la seguridad: Evolution por fin soporta en la actualidad la encriptación

que extraerlas primero del mensaje. Los desarrolladores estarán interesados en oír que la biblioteca de correo, *libcamel*, ha sido ubicada en el servidor de datos de Evolution para soportar el acceso directo y sin complicaciones.

En el futuro, Ximian/Novell se centrarán en la optimización de memoria, mejorando la velocidad cuando se analizan grandes cuentas, y en integrar **CalDAV** (que ya está disponible). CalDAV permite a los usuarios publicar calendarios de modo que otras personas lo puedan consultar; al mismo tiempo el protocolo proporciona una interfaz para su integración perfecta con el calendario Hula [3] y el servidor de correo que Novell está actualmente promocionando.



Figura 4: El nuevo visor de ficheros Evince puede manejar ficheros PDF, PS y DVI.

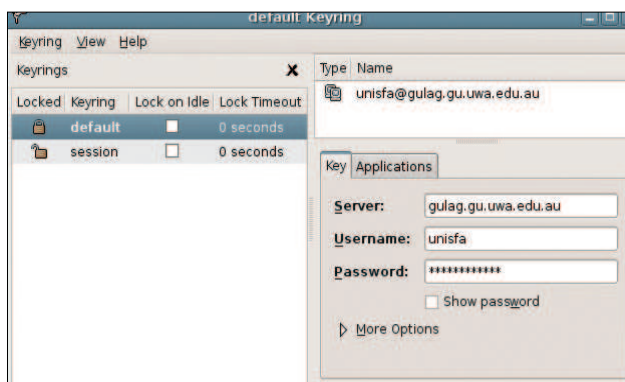


Figura 5: El nuevo administrador de claves Gnome 2.12 simplifica la gestión de claves digitales.

## Control Total

El centro de control Gnome proporciona a los usuarios un punto de control centralizado para los cambios en la configuración del escritorio. La concepción ampliamente extendida de que la única forma de configurar Gnome es por medio de una complicada herramienta similar al editor Windows Registry desapareció en la Gnome 2.8. La versión previa del centro de control presentó unos cuantos cambios para soportar más controles.

La versión actual ahora añade un nuevo asistente que permite a los usuarios introducir sus datos personales: nombres, direcciones, direcciones de correo y los números de teléfonos. Estas credenciales son automáticamente utilizadas por la libreta de direcciones de Evolution. Esto es un indicativo de la estrecha relación existente entre las aplicaciones.

Los cambios en otras partes del centro de control se basan en mejoras mínimas y en la eliminación de errores. Otra buena mejora, el cuadro de diálogo de la configuración del ratón, muestra ahora el cursor del tema instalado y permite seleccionar el tema preferido.

*Gnome System Tools* incluyen programa nuevo para gestionar el nivel de ejecución actual (Figura 3). Gracias a la característica de congelación de Gnome 2.12, este programa es bastante básico actualmente, sin embargo, próximamente aparecerá en la siguiente versión un editor de niveles de ejecución más completo.

## Caras Nuevas, Herramientas Familiares

Evince (Figura 4) es la nueva estrella puesta en escena para la visualización de documentos. Al contrario que las versiones previas, que necesitaban un visor para cada formato de documento, Evince combina los mejores visores en una única aplicación. Evince proporciona a los usuarios la posibilidad de ver los ficheros PDF, PS y TIFF con la opción de soportar DjVU y Powerpoint; actualmente se está desarrollando el soporte para nuevos formatos como MSWord, Abiword y OpenOffice. Esta herramienta tiene todas las papeletas para convertirse en la "aplicación estrella" y por ello uno de los programas de referencia de Gnome.

A pesar de su corta historia (Evince ha estado en desarrollo solamente nueve meses) este visor de ficheros versátil soporta ya su uso en el mundo real. La función de búsqueda en particular es extremadamente madura: Evince utiliza para ello una hebra Xpdf denominada Poppler. También soporta la copia simple de pasajes de texto. Sus otras habilidades incluyen la visión simultánea de múltiples páginas y la visualización en pantalla completa habitual y el modo de presentación. Al mismo tiempo, Nautilus hace uso del poder de Evince para proporcionar a los usuarios vistas preliminares de los documentos PDF en vez de mostrar los iconos genéricos.

Gnome presentó hace un año un administrador de claves para la gestión de las contraseñas; las aplicaciones individuales pueden utilizar el administrador de claves para los servicios seguros. El nuevo *Keyring Manager* de Gnome 2.12 permite a los usuarios el control total a la hora de gestionar las claves (Figura 5). Se pueden crear, borrar y modificar o simplemente eliminarlas. Esta herramienta es la primera aplicación desarrollada enteramente por el proyecto Gnome Love [4].

Los desarrolladores han dotado al navegador de ayuda Yelp de un nuevo motor de renderizado. Aunque la versión no oficial 2.10 fue la primera en tener el motor **Gecko**, Gnome aún tendrá Yelp 2.8 por un periodo de seis meses.

El motor Gecko y las otras mejoras de Yelp realmente marcan la diferencia. La aplicación se ejecuta más rápidamente y es mucho más estable que la versión previa. Los problemas con las reglas de formato propias del lenguaje son ya cosa del pasado. Las páginas de ayuda de Gnome utilizan el formato DocBook [5]; Yelp las convierte a HTML y las muestra. La herramienta de ayuda de Gnome no tiene problemas manejando las páginas de ayuda man y los ficheros de información.

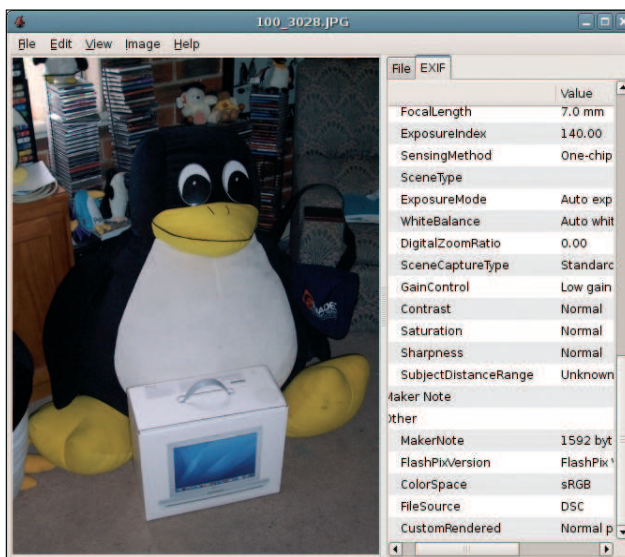


Figura 6: Gestión de imágenes digitales con el visor de imágenes Eye de Gnome.

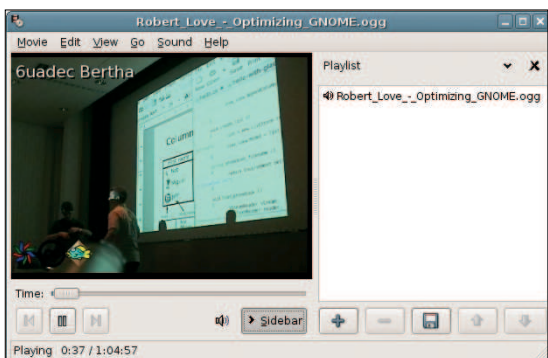
Como el navegador Mozilla, Yelp también dispone actualmente de un control para las búsquedas basadas en texto. En vez de abrir un cuadro de diálogo, aparece al pie de la ventana un cuadro de texto para la cadena a buscar. Este formato para las búsquedas proporciona a la herramienta un aspecto más organizado. Epiphany y otros programas también disponen de esta característica, que fue originalmente presentada por el navegador Firefox.

El visor Eye of Gnome (EOG para abreviar, Figura 6), que no ha estado bajo desarrollo desde hace algún tiempo, vuelve a estarlo de nuevo. EOG puede usar los perfiles ICC [6] para mostrar las imágenes con los colores calibrados. Los ficheros de los perfiles ICC son utilizados comúnmente por los gráficos profesionales.

Se ha presentado recientemente una actualización menor de la herramienta de búsqueda de Gnome. La nueva versión muestra un thumbnail con la vista previa en vez de los iconos genéricos. Por ello, los desarrolladores también han arreglado el diccionario de Gnome y el protocolo del visor. Ambas aplicaciones son ahora mucho más simples y más intuitivas.

## Multimedia y Más

Totem (Figura 7), el reproductor multimedia estándar desde Gnome 2.10, ha sido renovado. El programa muestra la potencia de la tecnología GStreamer subyacente [7], aunque aún se puede seguir



**Figura 7: Totem es el reproductor multimedia estándar de Gnome.**

utilizando Xine como alternativa. Gnome prefiere los formatos gratuitos y Totem los soporta sin excepción. Totem incluso proporciona una integración simple con los formatos de audio y video propietarios, como MP3 y DivX.

El cambio más obvio de Totem es la lista integrada en la ventana principal. Esta disposición proporciona a los usuarios un acceso mucho más rápido a las colecciones. La herramienta añade en este momento soporte para los menús de los DVDs y los subtítulos. Se desarrolló un plug-in para Mozilla: Así que Totem reproduce ahora películas desde Mozilla/Firefox.

Gnome 2.12 también viene con Soundjuicer, una aplicación para la extracción de las pistas de audio de los CDs. La versión actual dispone de características nuevas, incluyendo la posibilidad de escuchar las pistas antes de su extracción. Por defecto, Soundjuicer almacena el contenido del CD en el formato OGG.

## Vectores Egipcios

El kit de desarrollo de Gimp (Gtk+ para abreviar) ahora hace uso de la biblioteca vectorial Cairo. Una de las ventajas de Cairo es que los elementos gráficos pueden escalarse sin pérdida de detalles y sin la típica pixelación. Lo más importante para los desarrolladores de Gtk+ era que fuera compatible con las versiones anteriores.

### GUADec Habla

Casi todo lo que se habló en la Conferencia de Desarrollo de Gnome GUADec celebrada en Stuttgart, Alemania, está disponible en formato OGG; si está interesado se pueden descargar los ficheros en [8] y visualizarlos con Totem.

En el futuro, los usuarios podrán acelerar las representaciones gracias a OpenGL. Las demostraciones iniciales parecen extremadamente prometedoras y demuestran que Cairo y Gtk+ tienen bastante potencial. Actualmente los desarrolladores están trabajando en un motor Gtk basado en Cairo [10]. La Fundación Mozilla está también pensando en utilizar Cairo en la versión 1.9.

## A la vista: Gnome 2.14

Hoy por hoy se está trabajando en la siguiente versión de Gnome, la cual (como siempre) está prevista para seis meses después de la fecha de lanzamiento de la versión actual, es decir, para mediados de Marzo del 2006. El próximo escritorio de Gnome incluirá un gran número de mejoras que no estuvieron listas para la versión Gnome 2.12.

Uno de los objetivos de diseño más importante es el comportamiento "inteligente" del escritorio, con una personalización casi autónoma puede utilizarse con o sin conexión de red. La reducción del consumo de memoria es otro objetivo importante de la próxima versión, como la mejora del rendimiento de los programas Gnome.

Al mismo tiempo, los desarrolladores están proyectando integrar aún más el Panel con Nautilus, e integrar el gestor de descargas de Epiphany con Nautilus. Algunas partes del editor Gedit están siendo descritas por los desarrolladores actualmente, así que puede esperarse un nuevo aspecto para Gedit de Gnome 2.14.

El proyecto "Ridley" [11] está tratando de consolidar la confusa biblioteca nimbus que rinden a Gnome y Gtk+ a simplificar los desarrollos de las aplicaciones Gnome. La idea es integrar pequeñas bibliotecas directamente con Gtk+. Parece más probable que Gtk+ 2.10 integrará las funcionalidades del núcleo Gnome de lion. Los mantenedores de paquetes ya están buscando esto.

Los desarrolladores de GnomeMeeting están trabajando duramente en una nueva versión que lo pondrá al mismo nivel que Skype y otros programas propietarios de VoIP. La comunidad Mono continúa produciendo como churros más y más aplicaciones, como Banshee, que puede reproducir varios formatos de audio. Pero eso

no es todo: Banshee permitirá a los usuarios reproducir las pistas directamente, sincronizar sus iPods, importar audio desde los CDs y gestionar las listas de reproducción. La aplicación también dispone de un editor de etiquetas ID3.

Los desarrolladores de GStreamer también intentan completar su trabajo de la nueva versión antes del próximo lanzamiento. Esto presentará una oportunidad ideal para integrar una variante libre de errores del marco de trabajo de audio de Gnome 2.14. El sitio web de GStreamer en [12] dispone de más detalles.

Para una lista más detallada de los objetivos de diseño para la futura versión de Gnome 2.14, véase la hoja de ruta del Proyecto Gnome en [13]. ■

## Recursos

- [1] Smeg: <http://www.realistnew.com/category/projects/smeg/>
- [2] Freedesktop: <http://www.freedesktop.org>
- [3] Proyecto Hula: <http://www.hula-project.org>
- [4] Proyecto Gnome Love: <http://live.Gnome.org/GnomeLove>
- [5] Información sobre DocBook: <http://live.Gnome.org/DocBook>
- [6] Información sobre ICC: [http://www.color.org/icc\\_specs2.html](http://www.color.org/icc_specs2.html)
- [7] GStreamer: <http://www.gstreamer.net>
- [8] GUADec: <http://stream.fluendo.com/guadec/>
- [9] Biblioteca Vectorial Cairo: <http://cairographics.org/introduction>
- [10] Motor Clearlooks basado en Cairo: <http://www.stellingwerff.com/?p=5>
- [11] Proyecto Ridley: <http://live.Gnome.org/ProjectRidley>
- [12] GStreamer 0.10: [http://sourceforge.net/mailarchive/forum.php?thread\\_id=8245644&forum\\_id=5947](http://sourceforge.net/mailarchive/forum.php?thread_id=8245644&forum_id=5947)
- [13] Hoja de Ruta de Gnome: <http://live.Gnome.org/RoadMap>

## EL AUTOR

*Christian Meyer preside Gnome en Alemania desde su fundación, en Octubre de 2004, y lleva implicado en este proyecto desde hace cinco años. Se puede contactar con él por correo electrónico en [chrisime@gnome.org](mailto:chrisime@gnome.org).*