

Un corte de energía cuesta con KPowerSave

AHORRO DE ENERGIA

KPowerSave ofrece a los usuarios de KDE una interfaz sencilla y fácil para configurar las opciones de administración de energía.

POR FRANK WIEDUWILT

El hardware moderno viene con un buen número de opciones para economizar energía. KPowerSave [1] suministra una interfaz simple para la administración de esas opciones de energía en Linux.

Ayudas Útiles

KPowerSave requiere una versión actualizada de KDE. También serán necesarias unas cuantas aplicaciones asistentes. El Hardware Abstraction Layer (HAL) [2] facilita el acceso a los periféricos. La versión en la máquina deberá ser la 0.5.4 o posterior. D-Bus, una tecnología que usan los programas para comunicarse en el Sistema X Window [3], debería ser la versión 0.33 o superior, y también se necesitará la versión 0.10.15 de Powersave [4] o superior.

Si no se posee la versión actual de OpenSuse o la distribución Linux ALT, será necesario compilar KPowerSave así como las aplicaciones asistentes a partir de sus fuentes.

Se comienza cargando D-Bus en el disco duro. Si una visita a [3] no ofrece

un paquete para la distribución que se posee, puede compilarse el código fuente que se puede obtener en el mismo sitio. Para ello, hay que descargar el archivo *dbus-0.50.tar.gz*, y para desempaquetarlo al comando *tar -xvzf dbus-0.50.tar.gz*.

Tras haber desempaquetado los ficheros fuente de D-Bus, se cambia al nuevo directorio *dbus-0.50*, se escribe *./configure* para crear un Makefile, y se compila el programa introduciendo *make*. El proceso se completa corriendo *su -c "make install"* e introduciendo la contraseña de superusuario. Este paso instala D-Bus donde se necesita dentro del árbol del sistema de ficheros.

Los pasos requeridos para la instalación de HAL son similares. Para Powersave se introduce *autoreconf -fi* para crear un Makefile, luego se continúa con el procedimiento estándar para compilar e instalar.

Finalmente se instala KPowerSave. El archivo de código fuente está disponible desde la página de inicio en [1]. Se desempaqueta el código fuente y se cambia al nuevo directorio *kpowersave-0.5*.

Una vez en él, se escribe *make -f admin/Makefile.common cvs* para crear plantillas para los makefiles. El script de configuración crea luego los makefiles. Por último, se introduce *make* y *make install* para compilar e instalar el programa.

Trampas

Tanto KPowerSave como Powersave (el cual viene con la distribución KPowerSave) resultaron ser completamente intratables durante la instalación y en nuestro laboratorio. Fuimos incapaces de compilar Powersave en Mandriva 10.2 y Kubuntu 5.04. Sobre Suse 9.3 la máquina no quiso despertarse de nuevo después de desconectarlo con el modo sleep. De hecho, no tuvimos más alternativa que resetearla, lo cual es algo que habitualmente se desea evitar. En contraposición con esto, no hubo ningún problema en OpenSuse 10.0, donde todo funcionó tal y como se esperaba.

Para arrancar KPowerSave, se escribe *kpowersave* en una ventana de consola o se selecciona el programa desde el menú K. Después de arrancar, KPowerSave se

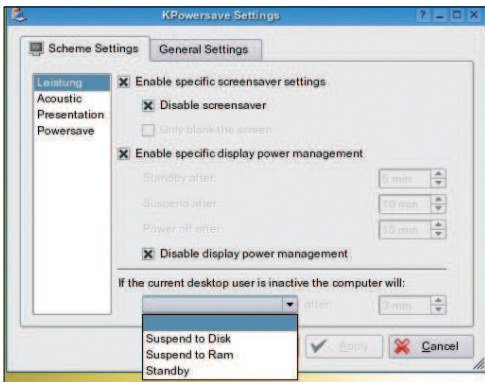


Figura 1: Configuración de los esquemas de KPowerSave.

mete en la bandeja del sistema, mostrando una pila como icono, si el ordenador portátil está funcionando con energía proveniente de su batería, o un enchufe si estamos conectados a una fuente de energía externa. Puede hacerse un clic sobre el icono para que aparezca un menú con los controles del programa.

Si se hace clic sobre *Set CPU Frequency Policy* se nos permitirá elegir entre ejecutar, respuesta dinámica a la carga actual o ahorrar energía. Si se activa *Set active scheme*, se permitirá preconfigurar políticas para escenarios específicos en los que se usará el ordenador.

La opción *Performance* reduce al mínimo las opciones de ahorro de energía. *Acoustic* reduce el nivel de ruido del ordenador mediante la introducción, tan pronto como sea posible, del modo de ahorro de energía. *Presentation* detiene la desconexión de la pantalla a pesar de la

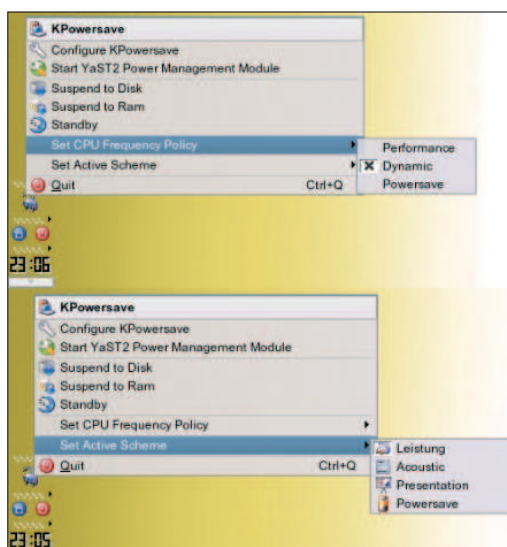


Figura 2: Elige el esquema y configura otros requerimientos tales como la Política de Frecuencia de la CPU a través de un menú de contexto de fácil manejo.

ausencia de salida de teclado y ratón.

Por último, Powersave reduce la velocidad de la CPU y acorta los intervalos antes de que las entradas al ordenador pasen a modo suspendido. Para enviar al ordenador la orden de que pase al modo suspensión a RAM o suspensión a disco, es preciso hacer clic sobre el elemento del menú de KPowerSave que indique la acción.

Ajustes

Además de todas estas prácticas configuraciones, el programa también permite definir un número determinado de parámetros para una configuración de usuario específica. Nuevamente, puede accederse al diálogo a través del menú contextual. Es preciso destacar que los ajustes que se aplican a KPowerSave pasarán a afectar a otros programas, por lo que habrá que andarse con cuidado.

La primera página del diálogo (Figura 1) permite modificar la configuración de los esquemas que presenta KPowerSave cuando se hace clic sobre el icono (Figura 2). Puede establecerse el comportamiento del salvapantalla, DPMS, y auto suspenderlo individualmente para cada ajuste.

También se dispone de la opción de desconexión del salvapantalla e introducción del modo sleep, standby (espera) y acortar los intervalos para KPowerSave. Es necesario usar *Autosuspend* para especificar el intervalo de inactividad antes de que el programa disponga al ordenador en modo suspendido.

La segunda etiqueta en el diálogo de configuración presenta las opciones para los tiempos de arranque del programa y para el bloqueo de la pantalla. Puede especificarse si el sistema debe bloquear la pantalla cuando se cierra la tapa. En este caso es necesario introducir una contraseña para poder continuar cuando abramos la tapa. *Lock screen with:* permite especificar qué programas usará KPowerSave para cerrar la pantalla.

El elemento *Edit general blacklist* ofrece un diálogo en el que se

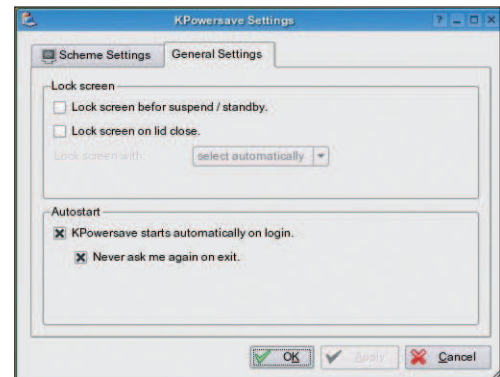


Figura 3: La opción Autostart arranca KPowerSave automáticamente.

pueden especificar programas que impidan que la máquina pase a modo suspendido. La herramienta ofrece una lista de programas, incluyendo programas de TV, reproductores de CD y herramientas de presentación. Es posible añadir a la lista aplicaciones no-interrumpibles propias.

El botón *Sound settings* nos lleva hasta un diálogo en el que se pueden asignarse sonidos a eventos, tales como energía de la batería baja.

Conclusiones

El programa me deja con algunas dudas. Sobre OpenSuse, KPowerSave cumple su promesa de hacer más fácil a sus usuarios el establecimiento de las opciones del ahorro de energía mediante su asignación a un simple botón. Sin embargo, sobre distribuciones un poco más antiguas, la compilación de la aplicación y de sus asistentes, así como el hecho de correr el programa, presentan dificultades.

A pesar de todo, el software está bien encaminado, pero Linux ofrece a sus usuarios otras muchas opciones para la administración del ahorro de energía. Aparte de KPowerSave, existe un módulo Yast, una aplicación WindowMaker y un applet Gkrellm. La buena noticia es que, sea cual sea la distribución que se use, seguro que encontraremos una herramienta de ahorro de energía en alguna parte. ■

RECURSOS

- [1] KPowerSave: <http://freshmeat.net/projects/kpowersave>.
- [2] HAL: <http://freedesktop.org/~david/dist/>
- [3] Dbus: http://hal.freedesktop.org/wiki/Software_2fdbus
- [4] Powersave: <http://sourceforge.net/projects/powersave/>