

Por fin: OpenOffice 2.0

LA LLEGADA DE OFFICE

Después de muchas versiones pre-release y de informes preliminares, al fin ha llegado el nuevo OpenOffice.

POR MICHAEL BONA

OpenOffice proporciona dos productos: StarOffice, que es un producto comercial de Sun [1] y OpenOffice, que es un paquete gratuito de software disponible en [2]. No existen diferencias entre los paquetes ofimáticos; pero Sun aporta una colección de coloridos añadidos como fuentes, plantillas y cliparts con StarOffice. OpenOffice dispone de la mayoría de las funcionalidades principales que los usuarios esperan de una suite ofimática. La suite OpenOffice viene con casi todas las distribuciones Linux y es una razón importante para su reciente crecimiento. Cuando OpenOffice 2.0 apareció, después de muchos meses de preliminares, echamos un vistazo para comprobar si realmente ha merecido la pena la espera.

Formatos de Ficheros

El cambio más significativo en OpenOffice 2.0 podrían ser los nuevos formatos

de ficheros basados en OASIS OpenDocument [3]. Estos formatos están estandarizados y documentados detalladamente, y lo que es más, los vendedores de software han permitido su implementación sin ninguna restricción.

La idea que persigue OpenDocument, un conjunto de formatos de ficheros estandarizados soportados por todos los programas del mercado, es proporcionar un soporte genuino para el intercambio global de datos. La UE ya ha decidido adoptar formatos de documentos abiertos y el estado norteamericano de Massachusetts lo ha hecho obligatorio para todas las oficinas públicas a partir de 2007.

Tanto KOffice como AbiWord soportan OpenDocument y las versiones anteriores de OpenOffice 1.1.5 pueden leerlo. El vendedor de software Softmaker se unirá a finales de año. IBM/Lotus y WordPerfect han anunciado que harán con OpenDocument en versiones futuras.

Microsoft, desafortunadamente, ha anunciado que no va a soportar OpenDocument en sus productos. En una entrevista disponible en [4] con uno de los arquitectos de OpenDocument, se discuten las diferencias entre OpenDocument y el formato WordML de Microsoft. Desde un punto de vista técnico, el nuevo formato de fichero es muy similar al formato de fichero OpenOffice anterior; comprende un grupo de ficheros XML almacenados en un archivo comprimido.

Confeccionado

Los usuarios de KDE, en particular, se beneficiarán del retraso de la aparición de OpenOffice. Aunque el plan original era modificar su apariencia (en el cuadro de diálogo de ficheros, por ejemplo) para coincidir con Windows y Gnome, sin embargo también se beneficiarán de la solución orientada a la plataforma. Esto es una gran ventaja

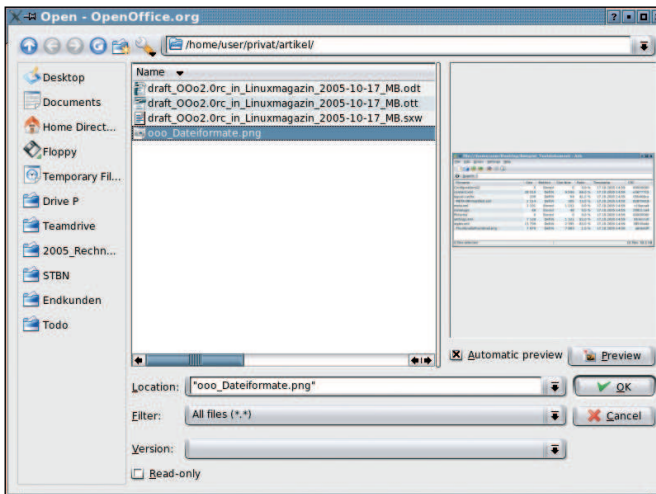


Figura 1: La versión 2 proporciona un soporte mejor para KDE. La figura muestra a OpenOffice usando el cuadro de diálogo de ficheros de KDE.

en comparación con la vetusta apariencia del cuadro de diálogo de apertura y cierre de la versión 1.1 (Figura 1).

En los demás aspectos, OpenOffice 2.0 se parece mucho más al paquete Office de Microsoft que su predecesor. Es probable que esto moleste a algunos seguidores entusiastas, ya que el cambio de versión implica adaptarse al nuevo programa. Pero los cambios no son tan malos como podrían parecer cuando se les echa un vistazo detallado. Además de lo nuevo, todavía funcionarán los controles al estilo MS Office, así como la mayoría de los viejos trucos y operaciones.

A pesar de todas las dudas, la mayor parte de los usuarios acomodados probablemente apreciarán uno de los cambios: OpenOffice 2.0 dispone ahora de una herramienta brocha de formato. Aunque la brocha es algo que los expertos en el procesamiento de textos odian, es de lo más popular entre los usuarios casuales. Y las plantillas de formatos aún están disponibles para todos aquellos usuarios que prefieran mantenerse en sus viejos hábitos.

Writer

Con cada versión nueva, OpenOffice se vuelve más compatible con Microsoft Office, y la versión 2.0 no es una excepción (Figura 2). De hecho, 2.0 ha realizado un gran salto con respecto a la compatibilidad con MS Office. Los Documentos que Open-

Office no puede importar o exportar son una excepción.

Actualmente han desaparecido los problemas con las listas enumeradas y las tablas. Las listas enumeradas pueden importarse satisfactoriamente y Writer incluso puede manejar especialidades Word, como las líneas que cubren más de una página.

Los desarrolladores han perfeccionado la característica de exportación como PDF. Esta función, que está solamente disponible para los usuarios de MS Office en forma de añadido software de terceros, es capaz de producir documentos PDF de alta calidad en versiones previas. En este momento la versión 2.0 añade soporte para los thumbnails de las páginas, formularios PDF, hiperenlaces a pasajes del texto en la tabla de contenidos y enlaces en el texto. El nivel de compresión para los gráficos es también configurable por el usuario.

Desde luego, las mejoras van más allá de las características de importación y exportación. La utilidad para contar palabras ya no se encuentra escondida en las propiedades de la página, sino que sigue la solución adoptada por Word con una entrada en *Tools | Word count*. La función puede ahora contar las palabras dentro de una selección, en vez de todas las palabras del documento. Las tablas ahora pueden con-

tener subtablas y los saltos de páginas pueden aparecer dentro de una línea. Los textos de las tablas pueden ser verticales, es decir, se pueden leer de arriba a abajo. La orientación de abajo a arriba, típica de las tablas, aún no está soportada.

No todo el mundo verá el nuevo Mail Merge Wizard como una mejora (Figura 3). El asistente guiará a los usuarios paso a paso por el proceso de combinación de correspondencia, pero por otro lado, dicho proceso requiere más clics de ratón de los requeridos en la versión anterior 1.1. Como nota positiva, OpenOffice 2.0 ya puede crear correos electrónicos en serie, como su antecesor StarOffice 5.1 (La característica de correos electrónicos en serie no aparecía en la versión anterior). Había que instalar la biblioteca JavaMail para obtener esta característica.

Probablemente sea necesario ser un abogado para entender por qué el diccionario del corrector ortográfico no está incluido por defecto, pero se puede descargar desde los servidores de OpenOffice por medio de una macro cuando se desee. El corrector ortográfico es sencillo y versátil, ofreciendo una selección de idiomas desde Afrikaans a Zulu.

Calc

El cambio más obvio realizado sobre la nueva versión de Calc es su parecido con MS Excel. Los menús y las cajas de herramientas son más o menos idénticos a sus equivalentes de Excel. No hay

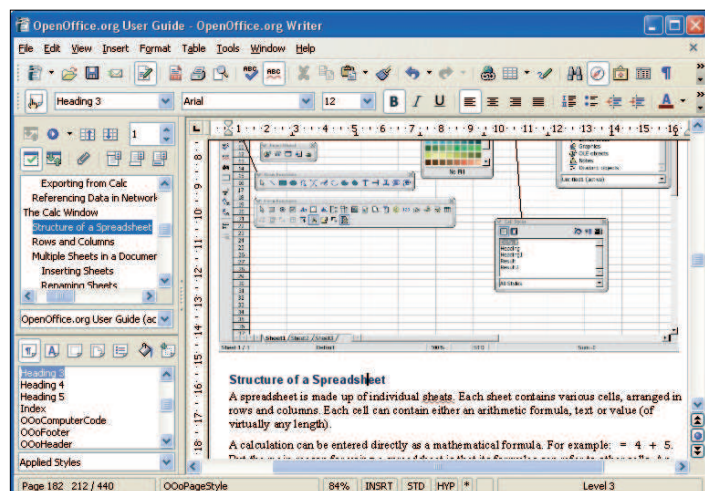


Figura 2: La última versión de OpenOffice Writer se parece aún más a Microsoft Word.

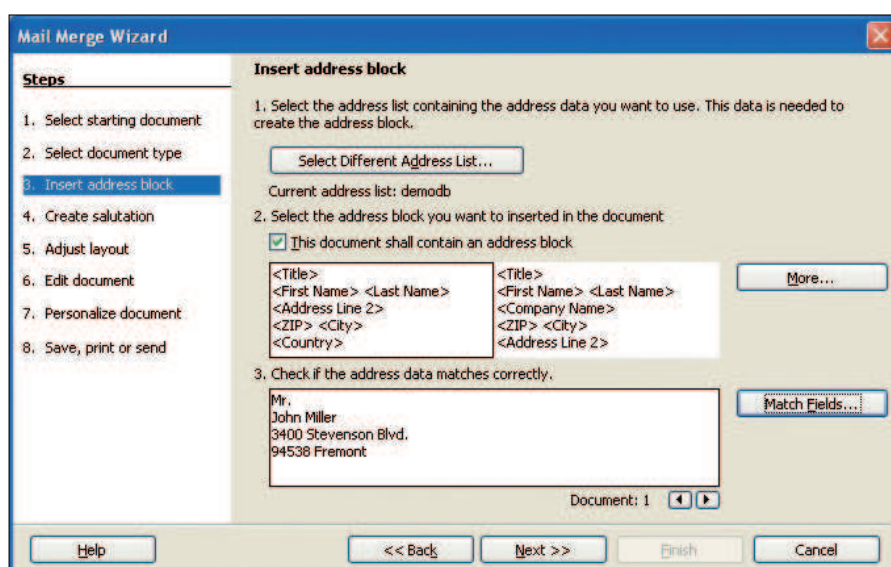


Figura 3: El Mail Merge Wizard requiere más pulsaciones de ratón, pero los pasos adicionales hacen que la herramienta sea más sencilla para los usuarios noveles.

muchos más cambios. El nuevo formato puede manejar 65.536 líneas, como Excel. Una de las mayores debilidades se aprecia mejor en Calc que en cualquier otra aplicación. OpenOffice 2.0 es aún incapaz de manejar macros VBA. El DataPilot [X] añade muchas habilidades analíticas en comparación con su versión predecesora (Figura 4). Pero aún hay mucho que hacer: MS Excel PivotTables pueden hacer más y son más fáciles de usar.

Los expertos del teclado pueden realizar más tareas sin el ratón. En las versiones previas, se podría utilizar el teclado para seleccionar celdas en una tabla, pero hacía falta el ratón para deseleccionarlas. Esto ya no será necesario. El mismo atajo de teclado [Ctrl] + [Shift]-[Pageup] elimina una selección en la versión nueva. Ha sido eliminada otra debilidad: la abismal función de impresión. A diez años de sus competidores, Calc finalmente permite a los usuarios especificar cuántas páginas debe tener de ancho y largo una copia impresa de la hoja de cálculo.

Impress

El programa de presentaciones Impress ha sido rehecho completamente. Actualmente el GUI se parece tanto a PowerPoint que los usuarios podrían tener dificultades para distinguirlos de un primer vistazo. Sin embargo, esto no es un punto negativo de Impress, y la nueva GUI es un paso de gigante en la dirección adecuada (Figura 5). Los thumbnails a la izquierda

y las plantillas de disposición, exhiben la presentación y facilitan la navegación, así como la edición. Las versiones anteriores de Impress tenían botones realmente pequeños para la mayoría de las funciones principales, pero puede dejar la lupa en el escritorio con Impress 2.0. Todas las funciones principales son claramente visibles y fáciles de acceder. Esto es particularmente cierto con la función *Start slideshow*, que ahora se encuentra en la parte superior derecha en un gran botón, en vez de ocultarse detrás de un bosque de iconos en miniatura en el lado derecho.

El último Impress también proporciona grandes mejoras para intercambiar

datos con MS Office. Impress soporta ahora Microsoft AutoShapes, a las que se refiere como CustomShapes en OpenOffice, y puede importar formas sin causar ningún daño. Las versiones previas convertían las formas a gráficos, pero la versión actual mantiene la habilidad de escalar y editar las formas. Esto es aplicable a las fuentes rotadas y modificadas. Impress también soporta más efectos de transición y animaciones, así que un fichero importado de PowerPoint se parece bastante más al original. Como su predecesor, Impress 2.0 puede exportar a HTML y Flash.

La nueva GUI también tiene sus inconvenientes: su aspecto es completamente diferente al resto de los programas del paquete. Esperemos que los desarrolladores encuentren la forma de añadir barras de desplazamiento laterales a las otras aplicaciones de OpenOffice.

Base

En las versiones anteriores del paquete OpenOffice no había un equivalente a la base de datos MS Access. Aunque el software poseía alguna funcionalidad de bases de datos, estaba bien oculta. Para cambiar esto, los desarrolladores han agrupado la funcionalidad de bases de datos en un programa nuevo, Base, junto con una nueva GUI (Figura 6). Base puede usarse como una interfaz para acceder a bases de datos como MySQL o PostgreSQL, pero también dispone de su propia base de datos de fácil uso. Almacena registros, formularios y consultas

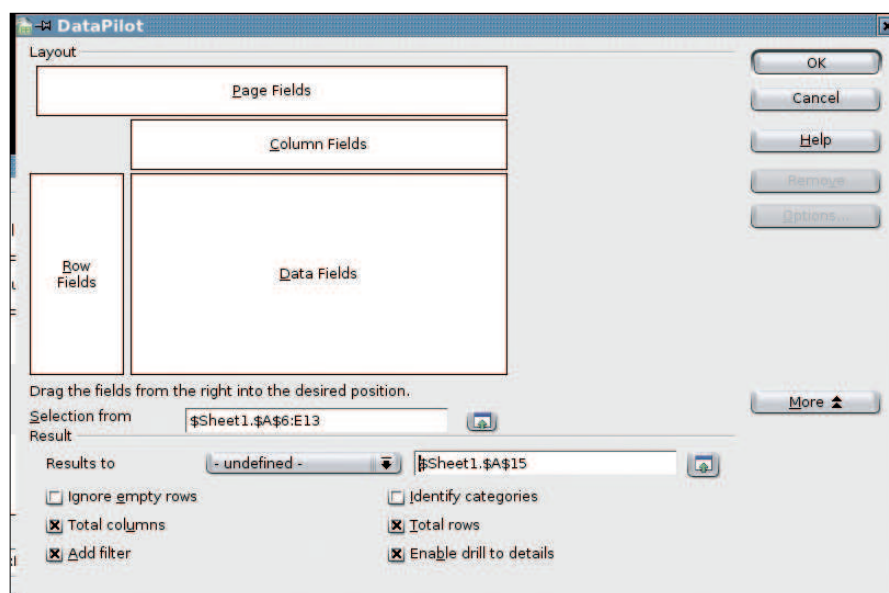


Figura 4: El nuevo Calc DataPilot dispone ahora de más opciones para el análisis de datos.

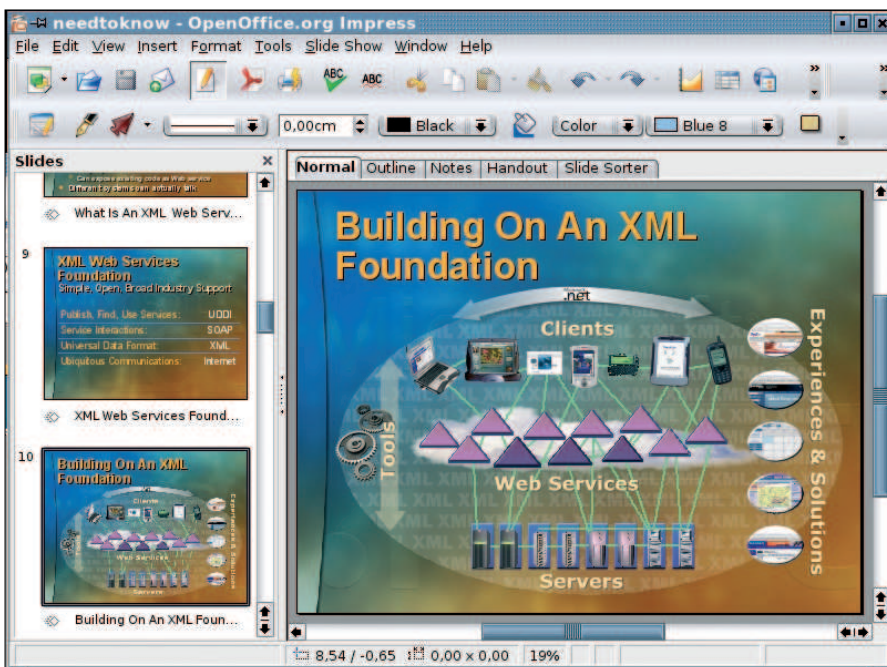


Figura 5: Impress es capaz ahora de importar ficheros más complejos de PowerPoint sin ningún problema. La figura muestra una presentación original de Microsoft sobre .NET.

en un único fichero; no necesita un servidor de bases de datos y permite un intercambio fácil de datos con otros usuarios.

Base viene con un asistente que ayuda a los usuarios a crear bases de datos con sus correspondientes formularios y consultas. Es una aplicación bastante joven. La GUI no es muy intuitiva y se "cuelga" bastante a menudo. La versión actual de Base es más una herramienta para usuarios casuales que no tienen que tratar con grandes problemas. Por otro lado, el GUI es bastante complejo para este tipo de usuarios.

Genéricas

OpenOffice 2.0 también incluye dos aplicaciones menores: Draw, un sencillo programa de dibujo y Math, un editor de fó-

mulas. Ambas aplicaciones han sufrido un gran cambio si se comparan con las de las versiones previas, viéndose beneficiadas por las mejoras genéricas de OpenOffice. Por ejemplo, Draw puede en este momento manejar CustomShapes, como Impress.

En todas las aplicaciones de OpenOffice se encuentran actualmente disponibles muchas funciones importantes. Por ejemplo, la función de exportación en PDF disponible en Writer también proporcionará ficheros PDF perfectos en todas las otras aplicaciones de la suite.

Todas las aplicaciones soportan firmas digitales para permitir a los receptores comprobar el origen de un documento con un cierto grado de confianza. La ejecución de macros también puede firmarse para probar su origen. Desafortunadamente, la documentación para esta característica es bastante escueta y será mejor experimentar para aprender su funcionamiento. No hay soporte para GPG, un método de firma con bastantes seguidores entre los usuarios Linux.

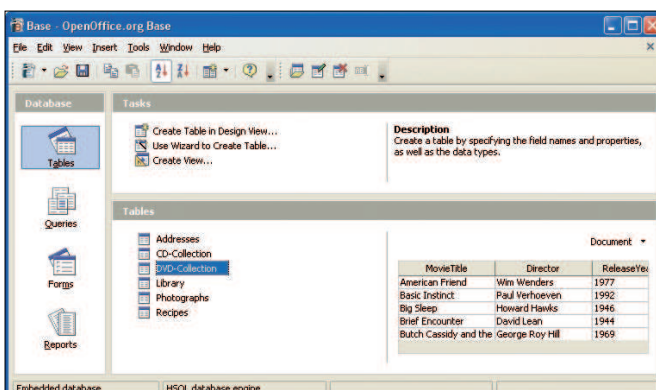


Figura 6: La nueva herramienta de base de datos Base al fin proporciona una base de datos para OpenOffice.

Los desarrolladores también están empezando a reincidir en temas de seguridad: La primera versión de desarrollo de 2.0 establecía por defecto el nivel de seguridad en "Muy alto"; ahora el programa pregunta al usuario antes de ejecutar una macro. Aunque esto sea un paso más hacia la compatibilidad con MS, puede ser que se pregunte si OpenOffice realmente tiene que emular todas las características de MS.

Conclusiones

La nueva versión de OpenOffice se centra obviamente en mejorar la interoperatividad con el paquete Microsoft Office, y dando un gran salto en esta dirección. OpenOffice 2.0 también incluye modificaciones en el diseño de la GUI para que les resulte más sencilla a los usuarios su migración desde MS Office. Al mismo tiempo, los cambios podrían molestar a algunos de los usuarios de OpenOffice.

El nuevo programa de bases de datos, Base, aún necesita mejorar, pero parece que promete. Esperamos con gran expectación las próximas versiones. La característica PDF de OpenOffice es una buena baza que hace que OpenOffice 2.0 sea una herramienta potente para la creación de documentos y formularios PDF.

El nuevo formato de ficheros es el cambio más significativo de OpenOffice 2.0. El formato OpenDocument promete gran compatibilidad, intercambio de datos sin problemas y libertad de elección. Todo en uno, los desarrolladores han realizado un gran trabajo con OpenOffice 2.0. Este paquete ofimático puede realizarlo todo mejor que sus predecesores, tal como habría que esperar de cualquier jovencito saludable de cinco años de edad. ■

RECURSOS

- [1] Staroffice: <http://www.sun.com/software/star/staroffice/index.jsp>
- [2] OpenOffice: <http://www.openoffice.org/>
- [3] OpenDocument: <http://en.wikipedia.org/wiki/OpenDocument>
- [4] Comparativa entre OpenDocument y WordML: <http://madpenguin.org/cms/?m=show&id=5304>