



Exploración del menú alternativo Kbfx de KDE

A LA CARTA

El menú alternativo Kbfx ofrece una navegación mejorada y algunos extras interesantes. **POR FRANK WIEDUWILT**

El proyecto Kbfx [1] comenzó cuando Siraj Razick decidió programar una alternativa al menú K. El legado de diseño del menú K le recordaba demasiado al de Windows 95. Razick decidió reorganizar la jerarquía del menú K para evitar tener que navegar múltiples capas de menú para acceder a los programas. El autor se refiere a este tipo de menús como un “flat indexed menu”, es decir, como un “menú indexado uniforme”.

Instalación

Los desarrolladores de Kbfx disponen de los paquetes de Kbfx listos para ejecutar para los usuarios de Kubuntu, Fedora Core, OpenSuse, Slackware, Debian y

Gentoo; puedes usar el administrador de paquetes de tu distribución para la instalación. Los binarios Kbfx también se encuentran disponibles en Internet [2].

Es preciso ejecutar un script para compilar la versión actual de Kbfx. Para ello, se desempaqueta el último fichero comprimido, que se encuentra disponible en el sitio web de kbfx [2] y se invoca al script *build.sh* en el directorio del código fuente. El script crea un fichero y compila el código fuente. Luego se teclea *su -c “make install”* y se suministra la contraseña para cambiar el programa, los ficheros de ayuda e imágenes a la posición correcta en el árbol de directorios.

Para situar el botón de comienzo de

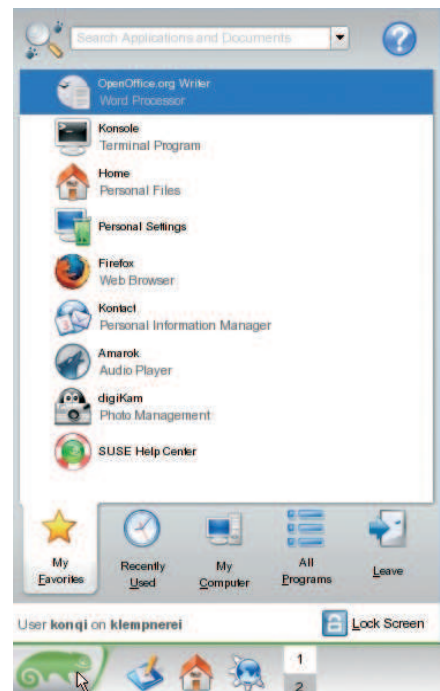


Figura 1: Los desarrolladores de KDE que trabajan en el proyecto Kichoff están buscando una nueva propuesta para el menú K.

Kbfx en el panel, pulsamos el botón derecho en un espacio vacío en él y se selecciona *Add to panel | Applet | KBFX Spinx* desde el menú de contexto. Esto deja un botón con la etiqueta *Start* en el panel. Si pulsamos en el botón, se presenta el menú del programa (Figura 2).

Las diferencias entre Kbfx y el menú KDE heredado son obvias a primera vista. A la izquierda encontramos una barra de botones con varias categorías de programas. Kbfx usa el nivel superior del menú K. A la derecha de la pantalla encontramos los programas usados más recientemente en cada categoría. Sin embargo, el software sólo almacena entradas de la sesión actual: Kbfx limpia las listas al finalizar.

Haciendo clic en una categoría se abre otra lista, en la que los programas se clasifican por grupos a la derecha. Se puede

PREPARADO PARA KICHOFF

El equipo de Novell/Suse también está trabajando en una alternativa al menú K heredado. Una versión reciente tiene el trabajado título de Kichoff (Figura 1). Los desarrolladores han seguido una propuesta que permite a los usuarios navegar por los elementos del menú a través de pestañas.



Figura 2: Con unos cuantos clic de ratón podrás instalar el menú de inicio de KbfX en el panel de tu escritorio.

usar la rueda del ratón o se puede pulsar en las flechas en la parte superior derecha del menú para desplazarte a través de la lista. KbfX recordará la selección de grupo e irá a esta selección la próxima vez que abramos el menú.

La parte inferior del menú contiene un cuadro de texto con una herramienta de búsqueda que podemos usar para buscar programas. Mientras se escribe, se presenta una lista con posibles candidatos y puedes seleccionar el programa requerido (Figura 4). La característica configurada se encuentra perfeccionada por dos funciones para abandonar y bloquear la pantalla.

Configuración de KbfX

Si los controles no están en tu enlace, puedes conectar fácilmente KbfX al modo de menú K heredado. En el diálogo de configuración de KbfX, al que puedes acceder desde el menú mediante un clic en *Change the Settings* (Figura 3),

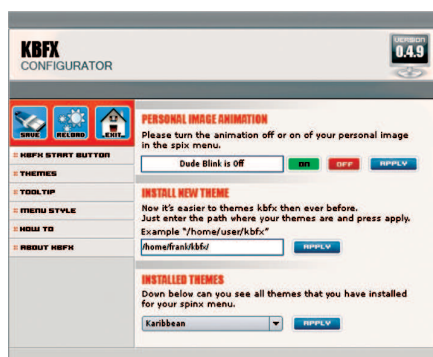


Figura 3: Un apropiado diálogo te ayuda a configurar el menú de inicio.

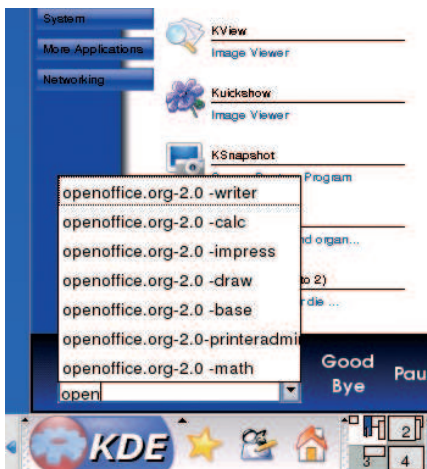


Figura 4: KbfX muestra una lista de candidatos mientras se está escribiendo. Haciendo clic en una entrada, se arranca el programa.

puedes seleccionar tu estilo preferido en *Menu Style*.

Dando Color a Mi Menú

El botón presentado en el panel, y las imágenes de fondo que presenta el menú y sus botones, pueden sustituirse por imágenes de tu propia elección, aunque tendrás que organizar el trabajo artístico en temas. KbfX espera que los trabajos artísticos de un tema residan en un directorio. Los botones y fondos deben estar en formato PNG. La página Web dispone de un detallado how-to sobre la creación de temas, y es el formato que el programa espera que uses para las imágenes [4].

En el cuadro de configuración, introduce el directorio con tus ficheros tema en *Themes* y luego selecciona tu tema preferido de la lista de temas instalados. Kde-Look.org [3] dispone de bastantes temas listos para usar para KbfX, tales como "Orange Blue". Sin embargo, el menú tiende a parpadear con algunas imágenes, lo que puede hacer que sea difícil de leer.

También puedes modificar por tí mismo el botón de comienzo: la entrada en el cuadro de configuración *KBFX Start Button* te permite seleccionar una imagen para el botón de comienzo. Puedes asignar tres imágenes diferentes: una para el estado normal, una para el botón pulsado y una que KbfX mostrará cuando se pasa el ratón.

Por último, puedes decidir qué herramienta (tooltip) presentará KbfX cuando pases el ratón sobre el botón de inicio. No te molestes buscando ayuda online,

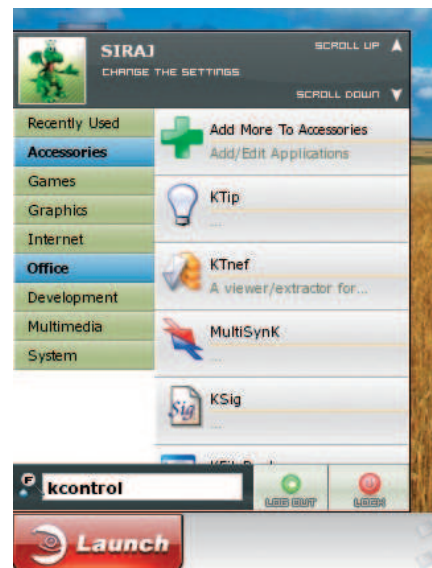


Figura 5: Es posible ajustar KbfX añadiendo un tema acorde a tu sensibilidad estética.

aunque la página de inicio de KbfX dispone de unos cuantos útiles documentos de ayuda.

Conclusiones

KbfX es un útil recambio para el menú del programa de KDE. La idea de agrupar entradas de programa en un único nivel salva de la pesada navegación por medio del ratón. Un par de errores de visualización, tales como el parpadeo de imágenes y textos en los menús, estropean ligeramente la positiva impresión de conjunto. Por otra parte, los extremadamente pequeños tipos de letra usados en el menú de configuración son inadecuados para uso extendido.

El documento del programa en la página de inicio proporciona a los usuarios consejos sobre la adaptación de KbfX según sus propias preferencias. KbfX usa el editor KDE para añadir y eliminar programas, reduciendo la curva de aprendizaje para usuarios experimentados.

RECURSOS

- [1] KbfX: <http://www.kbfX.org/>
- [2] Paquetes binarios para KbfX: <http://www.kbfX.org/staticpages/index.php?page=20060224122953187>
- [3] Temas KbfX listos para ejecutar: <http://www.kde-look.org/index.php?xcontentmode=62>
- [4] Creación de temas KbfX: <http://kbfX.org/staticpages/index.php?page=themes049>