

## El Día a Día del Administrador de Sistemas: CGI:IRC

## ¡A CHATEAR!

¿Te has sentido frustrado porque quieres abrir una sesión de chat pero el cliente no tiene acceso? Los cortafuegos, o simplemente no tener acceso a tu equipo, pueden ser frustrantes. Con CGI:IRC, para IRC sólo necesitas un navegador web. **POR CHARLY KÜHNAST**

En algunas situaciones prefiero chatear que llamar por teléfono. Mi cliente IRC favorito es Irssi [1]. Se ejecuta en una sesión en el servidor al que puedo acceder desde cualquier lugar utilizando SSH.

A veces SSH no está disponible, como cuando el cortafuegos del proveedor de Internet es muy restrictivo o cuando se visita un cibercafé en vacaciones. Una herramienta llamada CGI:IRC [2] puede ser la respuesta.

El software proporciona un interfaz web que pasa entradas al servidor de IRC (Figura 1).

Lo que me gusta de CGI:IRC es que se instala fácil y rápidamente y me proporciona bastantes opciones de configuración que soportan otras configuraciones más complejas. Para la instalación se necesitan un servidor web con capacidad CGI y la versión 5 de Perl.

Se sube el script al servidor y se deja el fichero de configuración en el directorio CGI del servidor. A los principiantes les interesará echarle un vistazo a las páginas de instalación [3], donde encontrarán trucos para hacer esto.

CGI:IRC adopta una solución extraña, pero adecuada, basada en dos ficheros de configuración. Uno de ellos contiene las configuraciones críticas, y puede configurarse en un par de minutos, con lo que ya se puede empezar. El otro, *cgiirc.config.full*, contiene ejemplos de una configuración más compleja.

Comencé chequeando la configuración básica: *default\_server* almacena el nombre

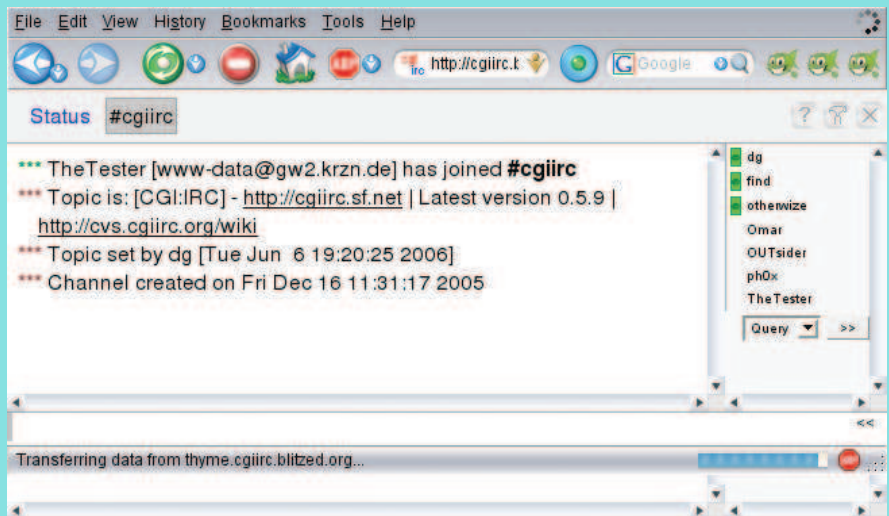


Figura 1: Chateando con una diferencia: CGI:IRC me proporciona una funcionalidad de cliente IRC accesible mediante un servidor web.

de mi servidor IRC y *default\_port* el número de puerto.

El número de puerto está configurado al 6667, aunque cada vez es más común encontrar servidores con otros números de puerto, ya que algunos proveedores han comenzado a bloquear el IRC.

*default\_channel* contiene una lista de canales separados por comas que puede utilizar el usuario de CGI:IRC. Éste no tiene acceso a otro canal que no esté en esta lista.

Cuando se autentifica, se puede escoger un apodo. En caso contrario, CGI:IRC asigna un nombre básico almacenado en *default\_nick*. Por defecto CGI???, donde las interrogaciones se reemplazan por un número.

### Control de Acceso

El fichero *ipaccess* se encarga del control de acceso. CGI:IRC lo ignora a menos que tenga una entrada

```
ip_access_file = ipaccess
```

en *cgiirc.config*. Para soportar cualquier número de conexiones desde el localhost, hay que añadir una entrada para *127.0.0.1* al fichero *ipaccess*. Para restringir el número de conexiones simultáneas a 50, la entrada deberá ser *127.0.0.1 50*. Para impedir accesos desde una red en concreto, por ejemplo *10.0.0.0/8*, hay que introducir *10.0.0.0/8 0*.

Tras completar la configuración, puedo chatear con todo mi corazón, no importa dónde esté. Lo sé, ¿por qué debería tener que vivir sin una sesión de chat?, ¿será porque en los cibercafé de Mallorca no permiten SSH? ■

## SYSADMIN

Módulo Recent de Netfilter . . . . .70

Mantén a los intrusos fuera de tu red con una lista negra temporal.

## RECURSOS

[1] Irssi: <http://www.irssi.org>

[2] CGI:IRC: <http://cgiirc.sourceforge.net>

[3] Trucos de Instalación: <http://cgiirc.sourceforge.net/docs/install.php>