



Groupware fácil

JUEGO EN EQUIPO

A menudo, los pequeños grupos de trabajo utilizan el correo electrónico como herramienta colaborativa principal porque muchas soluciones groupware requieren tiempo y experiencia para su instalación y configuración, y porque sus múltiples características pueden ir más allá de las necesidades reales de cada uno. El software colaborativo Mindquarry nos ayuda a solucionar este tipo de problemas. **POR DMITRI POPOV**

Mindquarry es una interesante propuesta para usuarios que necesitan usar e instalar una solución colaborativa fácil [1]. Está escrito en Java, lo que significa que hemos de instalar Java Runtime Environment en la máquina que actuará como servidor de Mindquarry. Una vez lo hayamos hecho descargamos el instalador binario del software de Mindquarry para nuestra plataforma (Figura 1). (En Linux podemos elegir entre las versiones de 32 y 64 bits).

A continuación abrimos el terminal y ejecutamos el instalador como root. El instalador comprueba que están presentes todos los paquetes requeridos, de no ser así solicitará que instalemos los que faltan. Durante la instalación habremos de suministrar algunos ajustes de

configuración, como un directorio de instalación, un nombre para nuestro servidor Mindquarry, etc.

Debemos prestar especial atención a la opción Server Domain. A menudo, el dominio del servidor es el mismo que la

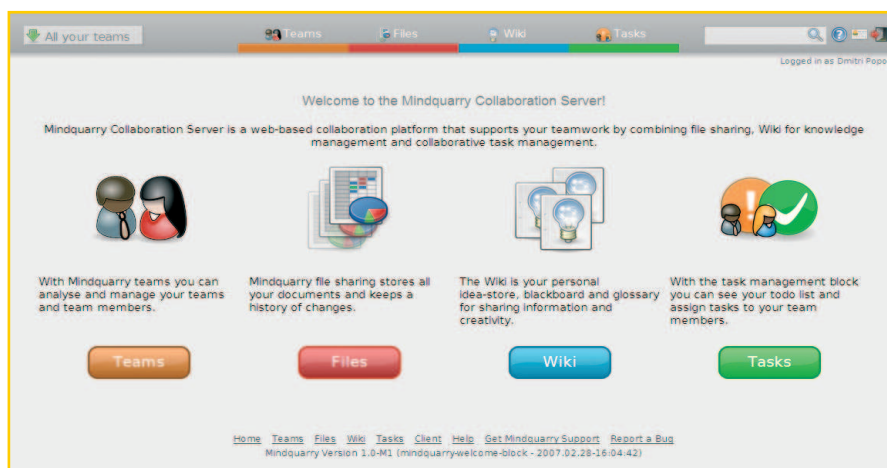


Figura 1: Mindquarry incluye los módulos Files, Wiki y Tasks.

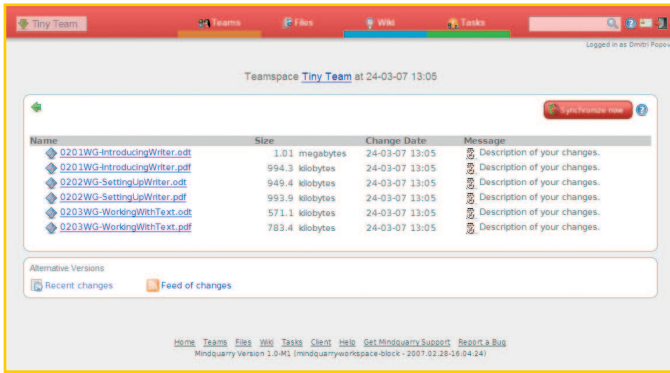


Figura 2: El módulo Files permite a los miembros del equipo seguirle la pista a los documentos publicados.

dirección IP (o nombre de dominio) de la máquina que está ejecutando Mindquarry. Por ejemplo, si pensamos usar Mindquarry en la máquina de nuestra red local con una dirección IP 192.168.1.2, entonces ésta será la que usaremos como dominio del servidor. Mindquarry también está configurada como una máquina virtual basada en VM-ware, y lo podemos ejecutar usando únicamente VMware Player [2], pudiendo probar todas las características de Mindquarry.

Una vez instalado lo iniciamos con el comando `/opt/mindquarry/bin/mindquarry start`. Ponemos la dirección de nuestra instalación Mindquarry en nuestro navegador y nos registramos utilizando el nombre de usuario y la contraseña por defecto (`admin/admin`). Para cambiar la contraseña predeterminada y asegurar nuestro Mindquarry, pulsamos en el icono *Edit User Profile* en la esquina superior derecha y cambiamos los datos predeterminados.

El siguiente paso consiste en poblar Mindquarry con usuarios y equipos. Para

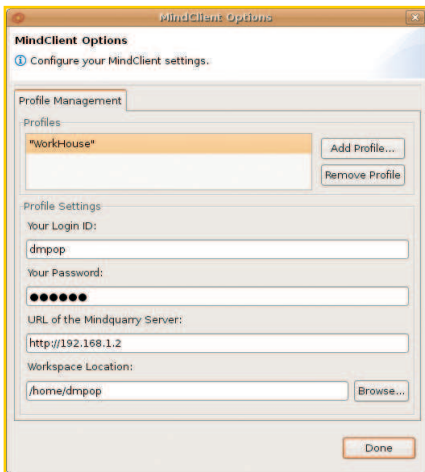


Figura 3: Configurando Mindquarry Desktop Client.

crear usuarios con el botón *New User* y añadirlos al equipo con el botón *Team Members* en la sección del equipo. Podremos crear tantos usuarios y equipos como deseemos. De hecho, sería conveniente crear un equipo separado para cada proyecto y añadirle los usuarios pertinentes.

Uso de Mindquarry

Mindquarry ofrece tres módulos fundamentales para una colaboración efectiva: *Files*, *Wikis* y *Tasks* (esto es, Ficheros, Wikis y Tareas). Nótese que el módulo chat que habilita la comunicación en tiempo real entre los miembros del equipo está en fase de desarrollo. Cada equipo posee su propio juego de estas herramientas, cada usuario en el equipo disfruta de acceso total a ellas. En otras palabras, Mindquarry no nos permite definir distintos juegos de privilegios para diferentes usuarios. Considerando el público objetivo de Mindquarry, esto es, de hecho, algo bueno, ya que, en peque-

ños grupos de trabajo, habitualmente todos los usuarios disfrutan de la misma confianza, es decir, poseen los mismos derechos. Este supuesto nos permite simplificar significativamente la arquitectura del sistema en conjunto y hacer el proceso de añadido y administración de usuarios más sencillo.

El módulo *Files* permite a los miembros del equipo publicar, editar y seguirle la pista a documentos (Figura 2). Para ello, Mindquarry se basa en un software de control de revisión potente y probado llamado *Subversion*.

Desde el punto de vista de un usuario final, esto supone una ventaja importante: podemos trabajar con nuestros documentos localmente y sincronizarlos con el servidor Mindquarry cuando sea necesario. Cada vez que realizamos una sincronización, el servidor crea una nueva versión del documento; puede verse la historia del documento en la sección *Files* pulsando en el botón *Recent changes*. Mindquarry también ofrece agregación RSS a través del enlace *Feed of changes*, de manera que podemos seguir los cambios con un lector RSS.

Para sincronizar documentos entre nuestro ordenador y el servidor Mindquarry debemos instalar Mindquarry Desktop Client, una pequeña utilidad basada en java que actúa como enlace entre nuestra máquina y el servidor. Para instalar el cliente, vamos a la sección *Files* y pulsamos el botón *Synchronize now*. Cuando se ejecuta por primera vez nos pedirá configurar un perfil y las opciones de la conexión (Figura 3).

crear un nuevo equipo pulsamos sobre la solapa *Teams* y luego en el botón *New Team*. En la ventana de diálogo introducimos el *Teamspace ID* (por ejemplo, "Tiny Team") en los campos apropiados y pulsamos OK. De forma similar podemos

crear usuarios con el botón *New User* y añadirlos al equipo con el botón *Team Members* en la sección del equipo. Podremos crear tantos usuarios y equipos como deseemos. De hecho, sería conveniente crear un equipo separado para cada proyecto y añadirle los usuarios pertinentes.

Mindquarry ofrece tres módulos fundamentales para una colaboración efectiva: *Files*, *Wikis* y *Tasks* (esto es, Ficheros, Wikis y Tareas). Nótese que el módulo chat que habilita la comunicación en tiempo real entre los miembros del equipo está en fase de desarrollo. Cada equipo posee su propio juego de estas herramientas, cada usuario en el equipo disfruta de acceso total a ellas. En otras palabras, Mindquarry no nos permite definir distintos juegos de privilegios para diferentes usuarios. Considerando el público objetivo de Mindquarry, esto es, de hecho, algo bueno, ya que, en peque-

ños grupos de trabajo, habitualmente todos los usuarios disfrutan de la misma confianza, es decir, poseen los mismos derechos. Este supuesto nos permite simplificar significativamente la arquitectura del sistema en conjunto y hacer el proceso de añadido y administración de usuarios más sencillo.



Figura 4: El módulo Wiki permite mantener una wiki de equipo.

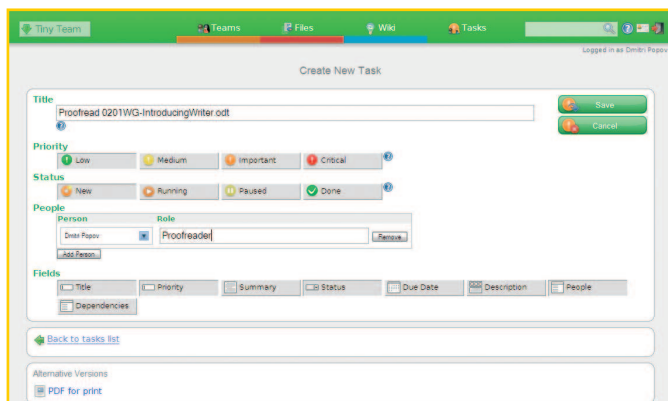


Figura 5: El módulo Tasks es un administrador de tareas potente con ingeniosas características.

Nótese que podemos crear perfiles separados para diferentes equipos que pueden estar localizados en servidores Mindquarry diferentes. Una vez que hayamos configurado el perfil, llevamos a cabo la sincronización pulsando el botón *Synchronize now*. Esto crea una carpeta del equipo en el lugar especificado que contiene los documentos que ya han sido publicados en el servidor Mindquarry. Ahora ya podemos añadir, borrar y editar documentos en la carpeta de manera habitual. La única diferencia es que hemos tenido que realizar la sincronización para mantenerlos sincronizados.

Además del *Desktop Client*, Mindquarry soporta otras dos formas de trabajar con documentos. Y como está basado en Subversion, podemos usar cualquier cliente de Subversion, como *kdesvn*, para trabajar con ficheros. Mejor aún, Mindquarry soporta WebDAV [3] completamente, lo que significa que simplemente podemos montar la carpeta del documento del equipo y trabajar con documentos como si estuvieran en nuestra máquina local.

El módulo Wiki permite a los usuarios mantener un wiki del equipo y ofrece

que pueden ser usadas por los usuarios para crear páginas con tranquilidad. Otra ingeniosa característica es la posibilidad de exportar cualquier página como PDF (con el botón *PDF for print*). Sin embargo, no podemos modificar ninguna de las configuraciones de exportación.

Lo único de lo que carece actualmente el módulo Wiki es de la posibilidad de seguirle la pista a los cambios. Según los desarrolladores, Mindquarry dispone de un mecanismo para seguirle la pista a los cambios en las páginas wiki, y la única cosa que le falta realmente es una interfaz visual.

Por último, Mindquarry dispone de un más que impresionante módulo de tareas, *Tasks*. Para empezar, este módulo está muy AJAXificado, lo que lo convierte más en una aplicación de escritorio que en un administrador de tareas basado en web. Mucho más importante, sin embargo, es la manera tan ingeniosa con la que podemos administrar los trabajos. Cuando creamos una tarea nueva en un administrador de tareas tradicional debemos rellenar un número determinado de campos opcionales y obligatorios. En Mindquarry,

sin embargo, pulsamos el botón del campo *Description*, y el campo *Description* se añadirá al formulario de la tarea (incluyendo una barra de herramientas WYSIWYG para un formateado rico). ¿Necesitas asignar el trabajo a un usuario particular? Con el botón *People* podremos seleccionarlo de la lista desplegable. Para eliminar un campo del formulario de tareas pulsamos el botón adecuado. De este modo, añadiendo y eliminando campos podremos personalizar cada tarea para que contenga solamente la información más importante.

El módulo Tasks incluye además otra útil característica. Si tenemos cientos de trabajos en nuestro sistema, llevar la cuenta de todos ellos puede convertirse en todo un desafío. Para resolver el problema, este módulo nos permite crear un filtro que presenta sólo las tareas que cumplen unas reglas determinadas (Figura 6). Mejor aún, podemos guardar el filtro para usos posteriores. Por ejemplo, podemos crear un filtro que presente solamente trabajos de baja prioridad que nos son asignados y guardarlo como “Cosas que tengo que hacer en algún momento”. Como podemos añadir tantas reglas como necesitemos, también podremos crear filtros tan avanzados como deseemos. El módulo Tasks también proporciona agregación RSS, de modo que podemos seguirle la pista a nuestros trabajos con nuestro lector RSS favorito. También podemos exportar las tareas como un fichero *.ical* listo para ser importado en una aplicación calendario que soporte este formato. Finalmente, es posible exportar los trabajos a un fichero PDF.

Una Última Cosa

A pesar de que Mindquarry se encuentra en la fase de desarrollo inicial, se trata de una herramienta que realmente puede ser importante para pequeños grupos de trabajo. Sus desarrolladores han conseguido las prioridades básicas, aunque también han logrado crear una aplicación que es fácil de usar sin tener que sacrificar su funcionalidad.

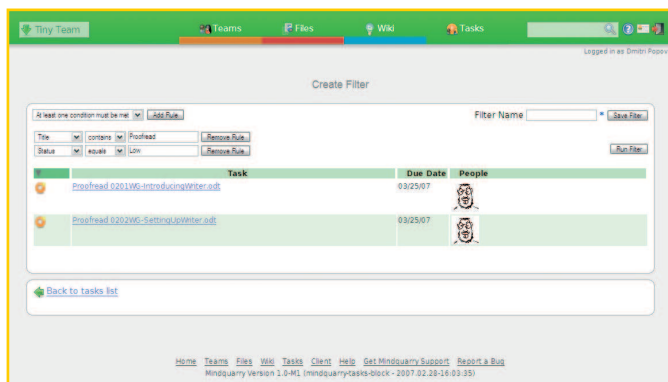


Figura 6: Los usuarios pueden seguirle la pista a sus tareas mediante filtros.

RECURSOS

[1] Mindquarry: <http://mindquarry.com/>

[2] VMware Player: <http://www.vmware.com/products/player/>

[3] WebDAV: <http://www.webdav.org/>