

Internet Explorer en Linux con IEs4Linux

EXPLORER LIBERADO

IEs4Linux permite a los desarrolladores web que trabajan en Linux instalar Internet Explorer en un par de minutos para probar sus sitios web sin tener que reiniciar en Windows. **POR HENDRIK HEUER**



Los diseñadores web que trabajan en Linux a menudo encuentran dificultades a la hora de probar sus trabajos con los navegadores actuales más populares. Un problema añadido es que no hay una versión de Internet Explorer de Microsoft (IE) disponible para Linux de forma nativa. Desafortunadamente, Internet Explorer, que es conocido por su estrafalaria interpretación de los estándares web, está tan extendido que los diseñadores web no se pueden permitir el lujo de ignorarlo.

El entorno de ejecución Wine permite ejecutar IE en Linux y, de esta forma, probar las páginas web sin tener que arrancar en Windows; pero la tarea de configuración de Wine con frecuencia se lleva bastante tiempo y es complicada. IEs4Linux es un programa que ayuda a instalar IE en un sistema Linux.

Dentro de Wine

El navegador de Microsoft es parte integral de Windows y como tal hace un uso intensivo de la WinAPI (Windows Application Programming Interface).

Wine está diseñado para gestionar las referencias a la WinAPI, pero la instalación de Internet Explorer para que funcione directamente con Wine es algo más que una aventura. Dependerá de la versión Wine, aunque independientemente de ésta, habrá que preparar diversas DLLs.

IEs4Linux no sólo se encarga de realizar toda esta configuración extra, sino que también soporta la instalación en paralelo de varias versiones de IE.

Irónicamente, el propio Windows no soporta el uso de más de una versión de Internet Explorer. En un blog, Microsoft recomienda a sus clientes que si desean ejecutar distintas versiones del navegador lo hagan en entornos virtuales diferentes [1].

Cómo Funciona IEs4Linux

IEs4Linux es una colección de scripts para la shell que descargan automáticamente los paquetes comprimidos .cab de los programas desde el sitio web de Microsoft, modifica los ficheros de configuración y hace uso de Wine para instalar el software. La versión estable actual del script instala las versiones 5.0, 5.5 y 6.0 de Internet Explorer. La versión beta soporta además el nuevo Internet Explorer 7.

Situación Legal

La licencia de Internet Explorer requiere que se posea una licencia válida de Windows (Windows 95 o posterior). Los términos de la licencia [2] no indican de forma explícita que se tenga que ejecutar el producto en Windows.

Dicho de otro modo, es suficiente con poseer una versión del sistema operativo Windows. Como Microsoft suministra desde hace años una licencia de su sistema operativo con la compra de un PC, puede que ya se posea una licencia de Windows con el ordenador de casa.

Flash

Si es necesario, IEs4Linux también instala el plugin Adobe Flash 9. Si se activa esta opción durante la fase de instalación, hay que asegurarse de leer y aceptar la licencia de Flash antes de ejecutar el script [3].

Instalación

Para la instalación, se puede escoger entre el instalador en modo texto que viene con

la versión estable [4] y la instalación en modo gráfico que se presentó con la versión beta del programa [5]. Antes de ejecutar el instalador, los usuarios de openSUSE 10.x tendrán que instalar Wine; los usuarios de Ubuntu "Dapper Drake" y "Edgy Eft" tienen que instalar Wine y Cabextract.

Los paquetes están disponibles en el repositorio Universe, que posiblemente haya que activar

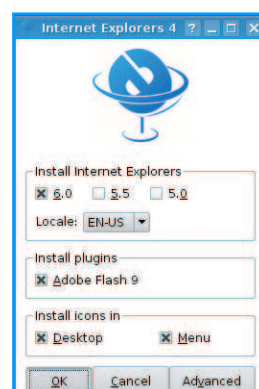


Figura 1: Una nueva GUI de IEs4Linux simplifica la tarea de instalar Internet Explorer en Linux.

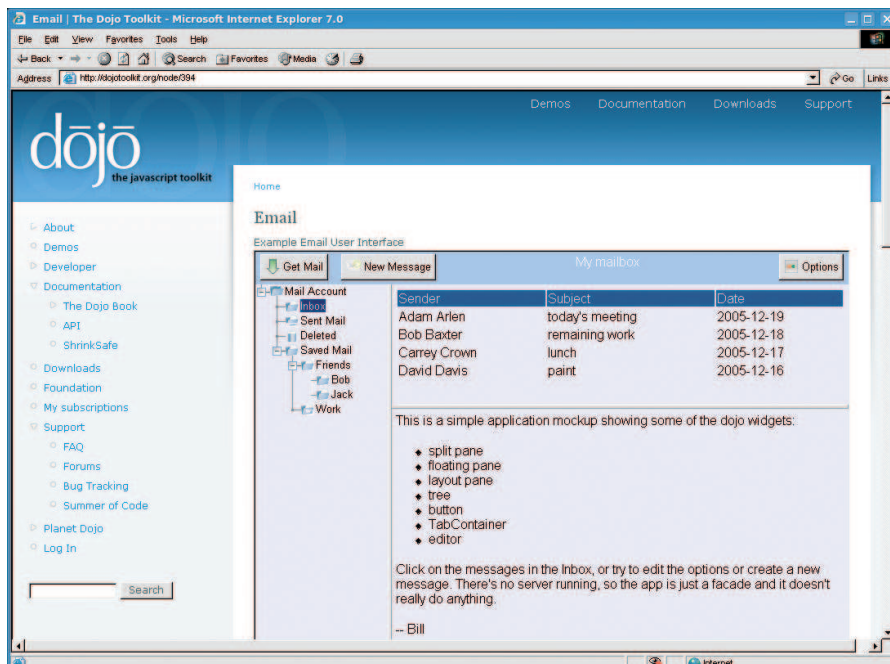


Figura 2: IEs4Linux es particularmente útil para probar sitios web interactivamente, como esta demostración de Javascript del toolkit Dojo.

en el gestor de paquetes Synaptic o Adept. Los usuarios de Mandriva pueden ejecutar RPM Drake para instalar Wine.

Descomprimos el archivo (*tar xvzf ies4linux-2.0.5.tar.gz*) y ejecutamos el instalador en modo texto de la versión estable de IEs4Linux. Para ello, hay que ejecutar el script *./ies4linux* en el nuevo directorio creado en el último paso y contestar a las cuestiones.

Una GUI (Figura 1) simplifica el proceso de instalación en la versión beta de IEs4Linux. El programa fue estable en nuestro laboratorio.

Problemas

Si el instalador falla a la hora de descargar un paquete, puede descargarse manualmente y dejarlo en el directorio *~/ies4linux/downloads*.

Si la descarga falla en el momento de ejecutarse, puede ser que el problema sea que el servidor de DNS sea incapaz de resolver la URL *download.microsoft.com* a una dirección IP. En este caso, hay que hacer *ping download.microsoft.com* y anotar la dirección IP. Luego, como root, será preciso añadir la dirección IP al fichero */etc/hosts*:

Dirección_IP download.microsoft.com
Hay que reemplazar *Dirección_IP* con la dirección que se ha anotado anteriormente con el comando *ping*.

Para utilizar la GUI hacen falta además los paquetes Konqueror o Python-gtk, que el gestor de paquetes debería contener. Tras ejecutarla será preciso seleccionar la versión de IE que se va a utilizar. El botón *Advance* permite instalar el soporte experimental para Internet Explorer 7.

Utilización de IE

Para ejecutar una de las distintas versiones de Internet Explorer debemos teclear *ie5*, *ie55*, *ie6* o *ie7*. Y cuando se esté utilizando, hay que recordar que los desarrolladores de IEs4Linux no están interesados en dar soporte a un navegador con todas y cada una de sus características.

El proyecto se ciñe a las necesidades de los diseñadores y su uso se restringe a la prueba de los sitios web. Funciones tales como los enlaces favoritos, enfocadas explícitamente a los usuarios finales, no están soportadas por IEs4Linux.

Internet Explorer 7

La versión beta actual cuenta con soporte experimental para Internet Explorer 7. En realidad no se puede instalar el navegador completo, aunque los desarrolladores han encontrado una forma para ayudar a los programadores a probar sus trabajos con el nuevo interfaz del navegador. Para ello, han enlazado el motor de renderización de IE7 con la GUI de IE6.

Dado que esta solución es muy nueva y experimental, actualmente hay muchas

restricciones en el uso de Internet Explorer 7 como navegador para realizar las pruebas. Por ejemplo, no se puede utilizar el programa, por ahora, para acceder a sitios web cifrados con SSL, para visualizar animaciones Flash, y además no soporta cookies, que muchos sitios web utilizan para la gestión de las sesiones.

Una Alternativa Rápida

IE Netrenderer [6] de Geotek Network Services supone una alternativa rápida para renderizar los sitios web en Internet Explorer con propósitos de pruebas. Al contrario que Internet Explorer con Wine, IE Netrenderer no permite en realidad probar el contenido de las páginas de forma interactiva; lo que permite es identificar los principales errores de diseño y obtener una primera impresión de la página.

Conclusiones

El proyecto IEs4Linux, fundado por el estudiante brasileño Sérgio Lopes, ha resultado ser una buena alternativa a la instalación manual de IE. El programa permite al fin que los diseñadores de páginas web que trabajan en Linux puedan probar sus propios proyectos web con Internet Explorer sin tener que ejecutar Windows, y sin tener que ser un experto en Wine.

Internet Explorer con Wine será particularmente útil para los desarrolladores web que trabajen con tecnologías tales como AJAX (Figura 2) y tengan que probar diseños complicados.

RECURSOS

- [1] IEBlog de MSDN: <http://blogs.msdn.com/ie/archive/2006/11/30/ie6-and-ie7-running-on-a-single-machine.aspx>
- [2] Licencia IE: <http://www.microsoft.com/msdownload/ieplatform/ie/license.txt>
- [3] Licencia Adobe Flash: <http://www.adobe.com/products/eulas/players/flash/>
- [4] Instalación de IEs4Linux: <http://www.tatanka.com.br/ies4linux/page/Installation>
- [5] Instalación de IEs4Linux beta: <http://www.tatanka.com.br/ies4linux/news/>
- [6] IE Netrenderer: <http://ipinfo.info/netrenderer/>