

Difusión de documentos con CuteFlow

RUTA DE PAPEL

El sistema de difusión de documentos CuteFlow soporta intercambio de documentos multi-plataforma. Es fácil de instalar y configurar, aunque aún tiene un par de puntos flacos. **POR KARSTEN REICH**

No importa el tamaño de la oficina en la que trabajes, una gran variedad de documentos se depositarán cada día en tu mesa. Muchas organizaciones disponen de un sistema para el envío de documentos a un equipo de participantes incluidos en una lista de difusión. Una vez que todos estos participantes han visto el documento, éste es devuelto al remitente.

Al menos, esto es lo que ocurre en teoría. Pero, ¿qué pasa con la difusión si alguien se encuentra enfermo, está de vacaciones o simplemente no está en la oficina? Con los viejos sistemas de difusión basados en papel los documentos acababan a menudo demorados en algún lugar. Ahora existen sistemas de colaboración electrónicos, aunque con frecuencia son demasiado complicados para pequeños equipos.

Una herramienta de código abierto llamada CuteFlow [1] soporta flujos de

tareas para documentos en varias plataformas. CuteFlow es una herramienta de colaboración electrónica modelada sobre los viejos sistemas de circulación basados en papel. La configuración y el front-end de CuteFlow basados en PHP funcionan completamente en web, por lo que todo cuanto necesitamos es una navegador web y una cuenta de correo.

Con el uso de una interfaz web se pueden enviar documentos que no estén en formato papel para visionarlos o procesarlos a los destinatarios de una lista de distribución y se pueden añadir bocetos, vídeo o grabaciones de audio del proyecto como adjuntos a la difusión del documento. Además, CuteFlow permite ampliar la difusión con cuadros de texto, botones de radio, cajas de comprobación y cajas combinadas. Si fuera necesario, se puede modificar la lista de distribución para que refleje los cambios en los requerimientos.

Mientras se lleva a cabo la difusión, se puede llevar la cuenta de los documentos a través de la práctica tabla de estado de CuteFlow. Después de que un documento complete su proceso de automatización, la herramienta lo archiva para poder verlo después.

Instalación en Cinco Pasos

El sistema de difusión de documentos CuteFlow requiere un servidor web (por ejemplo, Apache 1.3.x o superior) con extensiones PHP5, PHP5, MySQL como base de datos, y un servidor de correo que pueda direccionar vía SMTP. CuteFlow soporta opcionalmente autenticación basada en LDAP, por lo que se necesitará paquetes PHP LDAP para tu distribución.

El archivo de instalación con la versión 2.9.0 de los ficheros de CuteFlow se encuentra disponible en SourceForge [2]. La corta guía de instalación reco-

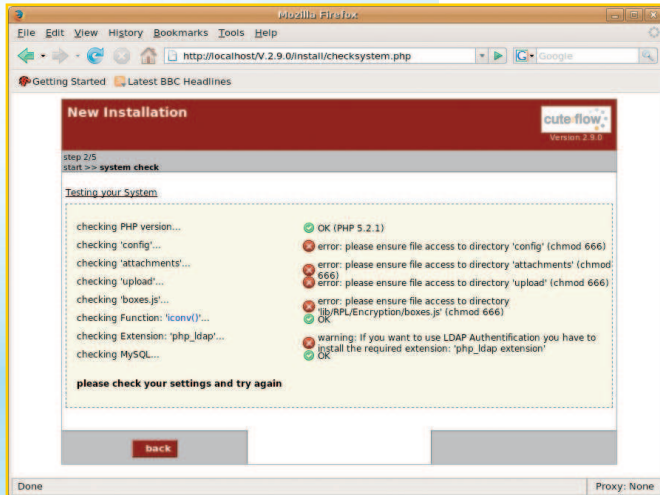


Figura 1: CuteFlow comprueba el sistema antes de lanzar la instalación.

mienda desempaquetar el archivo CuteFlow en el directorio raíz de nuestro servidor web como primer paso: `/var/www/` para Ubuntu, o `/srv/www/htdocs/` para SUSE 10.2. A continuación abrimos CuteFlow en el navegador introduciendo `http://dirección_IP/V.2.9.0/index.php`. No olvidemos cambiar `dirección_IP` por la verdadera dirección IP de nuestro servidor web.

El programa se lanza inmediatamente tras la instalación, la cual comprende cinco pasos. Para completar el primero de ellos, pulsamos el botón *Install*. La rutina hará las comprobaciones necesarias para ver si el sistema dispone de todos los requerimientos y si los directorios y ficheros han sido correctamente configurados. Si desempaquetamos el archivo en el directorio raíz del servidor como root, el administrador será el propietario de ficheros y directorios, lo que hace que CuteFlow se queje (Figura 1).

Cambiaremos el propietario de los datos bajo `V.2.9.0`. Los usuarios de Ubuntu deben introducir `sudo chown -R www-data:www-data /var/www/V.2.9.0`. Si tenemos SUSE, cambiaremos el propietario a `wwwrun` y los miembros del grupo a `www`. La opción `-R` modificará recursivamente los ficheros y directorios bajo `V.2.9.0`. Para hacerlo necesitaremos privilegios root.

Ahora pulsaremos de nuevo en el botón *Install*. CuteFlow confirmará que la comprobación del sistema se ha completado con éxito y continuará con la instalación. Seguidamente, el programa nos pregunta acerca de algunos detalles de la base de datos. CuteFlow soporta actual-

mente MySQL. El soporte para otras bases de datos aún se encuentra en fase de desarrollo. Introduciremos el nombre del host del servidor MySQL, el nombre de la base de datos y la contraseña e ID de usuario.

El diálogo que sigue a continuación nos pregunta detalles sobre el servidor SMTP.

Para esto no necesitamos instalar un servidor de correo separado. En vez de ello usaremos el proveedor de correo habitual. En *Server*, introducimos `mail.el-proveedor.com`. Luego, en los otros campos debemos introducir las credenciales para nuestro cliente de correo, es decir el ID y la contraseña, por ejemplo.

Si después experimentamos problemas en el envío de emails con CuteFlow, dejaremos en blanco la ID de usuario, contraseña y la caja de autenticación, para que, en este caso al menos, podamos enviar mensajes a los usuarios del sistema independientemente de las difusiones.

El programa completa la instalación dándonos la oportunidad de configurar una base de datos de prueba. Si deseamos examinar a CuteFlow con usuarios

predefinidos y plantillas de documentos, marcaremos *Install sample database* e introduciremos una dirección de correo.

Configuración

Tras completar la instalación, la primera vez que nos registramos, usaremos el front-end de CuteFlow. Con una combinación de *admin* como nombre de usuario y *admin* como contraseña, el programa abre automáticamente la página *ToDo*. En operaciones normales, esta página da una perspectiva de las difusiones que se encuentran en ese momento esperando en tu nodo.

Configurar y usar el programa es casi tan fácil como instalarlo (Figura 2). A la izquierda podemos ver sus cuatro funciones principales: *Circulations*, *Management*, *Administration* y *Logout*. Como administrador, podemos configurar CuteFlow. Existen dos elementos bajo *Administration* que nos permiten configurar y eliminar *User* y modificar la base de datos, el servidor de correo, y los *Settings* del front-end.

Haciendo clic sobre *User*, podemos ver una lista de los empleados existentes (Figura 3). Esta vista incluye datos típicos como nombres y nombres de usuario, pero también una vista de estado nos indica si un usuario se encuentra actualmente en línea. Con un clic sobre el icono en la columna *Options* damos al usuario privilegios administrativos, lo eliminamos o mostramos los detalles de su cuentas.

New User nos lleva hasta un cuadro de diálogo en el que podemos añadir usu-

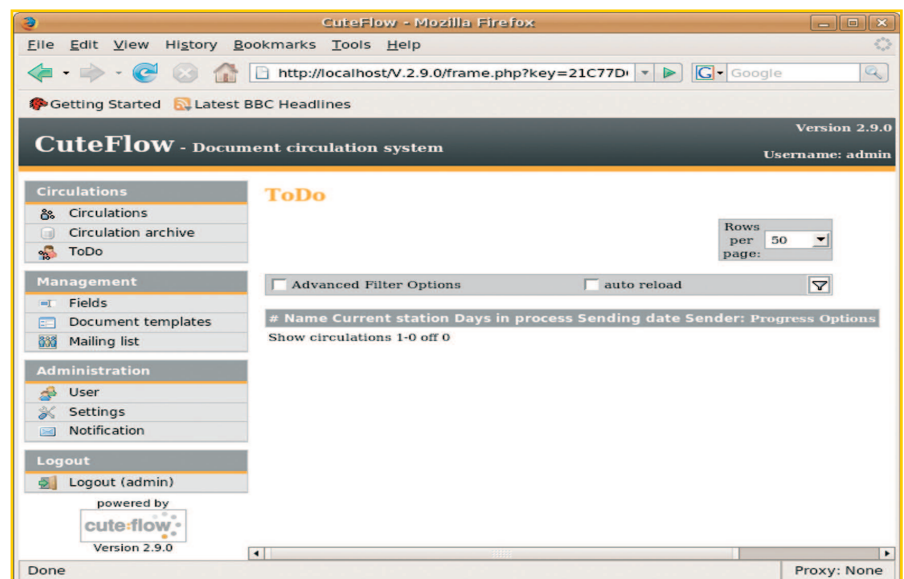


Figura 2: La interfaz de usuario de CuteFlow es clara, las cuatro funciones principales están subdivididas en tres sub-elementos.

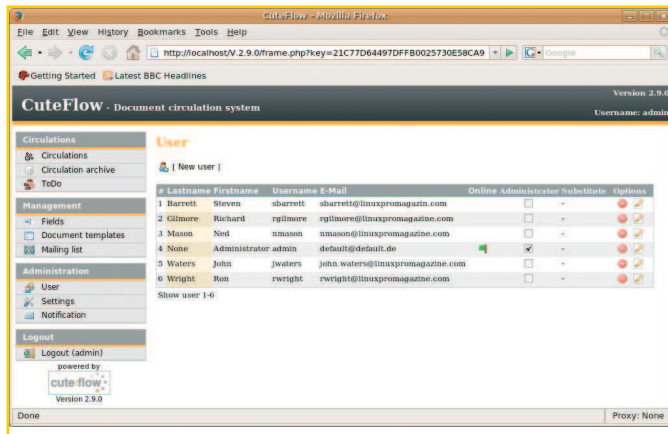


Figura 3: El administrador de usuario de CuteFlow proporciona una visión limpia y funciones simples para eliminar y añadir usuarios.

rios que estarán trabajando con el sistema de difusión de documentos. Hay que asegurarse de añadir una dirección de correo válida junto con las credenciales de usuario. CuteFlow necesita la dirección de correo para notificarle al usuario cuándo un documento está esperando en el nodo del usuario. Además, el administrador puede usar la dirección de correo para enviar mensajes a otros usuarios registrados. CuteFlow también permite introducir un proxy para un usuario. El programa habilita el proxy si el objetivo actual falla en responder dentro de un plazo cuando una difusión está esperando en el nodo de usuario.

Una cosa que hemos de buscar es cómo definir los privilegios de un nuevo usuario cuando se crea y elige. Para ello se utilizan los botones de radio en la solapa *Users rights*. El programa distingue entre *Administration*, *Sender*, *Read-only* y *Receiver*. Los dos últimos permisos simplemente confirman que el usuario ve el documento en difusión. El destinatario tiene permitido añadir comentarios, asumir la plantilla que lo soporta, antes de enviar la difusión al nodo siguiente. Administradores y remitentes tienen permitido iniciar nuevas difusiones y eliminar o reenviar las ya existentes. Los usuarios con privilegios de remitentes no pueden administrar CuteFlow, al contrario de lo que ocurre con los administradores.

La configuración de la base de datos, los servidores de correo y CuteFlow, el GUI y la autenticación se encuentran localizados bajo *Administration | Settings*. La solapa *Databases* lista las opciones configuradas cuando se instaló el programa y no permite realizar cam-

bios. La solapa *Server* es donde se introduce la dirección del host sobre la que reside el servidor de CuteFlow.

Existen más opciones disponibles para email. Para que el programa funcione es preciso especificar un servidor SMTP, que se usará para enviar mensajes de correo a los usuarios. Funcionarán una dirección IP o una URL, como *smtp.ejemplo.com*, mientras que el puerto 25 debería funcionar en la mayoría de los casos.

Cuando se está usando el programa pueden ocurrir algunos problemas con el envío de mensajes si los campos ID del usuario y la contraseña contienen caracteres no estándares además de letras y números. Si esto ocurre, eliminaremos las entradas en ambos campos.

La solapa *Authentication* nos lleva hasta las opciones para LDAP, que opcionalmente usará CuteFlow como su método de autenticación. Si se está familiarizado con LDAP, se pueden añadir las credenciales requeridas aquí. De lo contrario, recomendamos quedarnos con los valores predeterminados, los cuales le

dicen al software que use los detalles de administración de usuario que se introdujeron en *Administration | User*.

GUI

CuteFlow nos permite modificar los elementos de presentación del GUI para ampliarlos. Por ejemplo, podemos cambiar el idioma, el número de líneas por página, la clase de orden, el orden de la columna en difusiones de documentos y muchas otras cosas. Los cambios se llevan a cabo en la solapa *GUI*.

Las categorías son auto-explicativas. No se debería tener ningún problema para descubrir sus funciones. Después de cambiar las opciones básicas, debemos asegurarnos de pulsar *Save* en la parte inferior de la página. El botón *Reset* es una práctica ayuda que reinstala los valores predeterminados si la cosa va mal.

Nuestra Primera Difusión

Para iniciar la primera difusión con CuteFlow debemos definir los campos, la plantilla del documento y la lista de correo. Las funciones para ello se encuentran localizadas a la izquierda bajo *Management*.

Los campos nos permiten definir si los destinatarios tienen permitido añadir información a la difusión y cómo. CuteFlow distingue varios tipos de información, como decisiones Declinar/Aceptar para las cajas de comprobación y las cajas combinadas. Incluso puede permitir

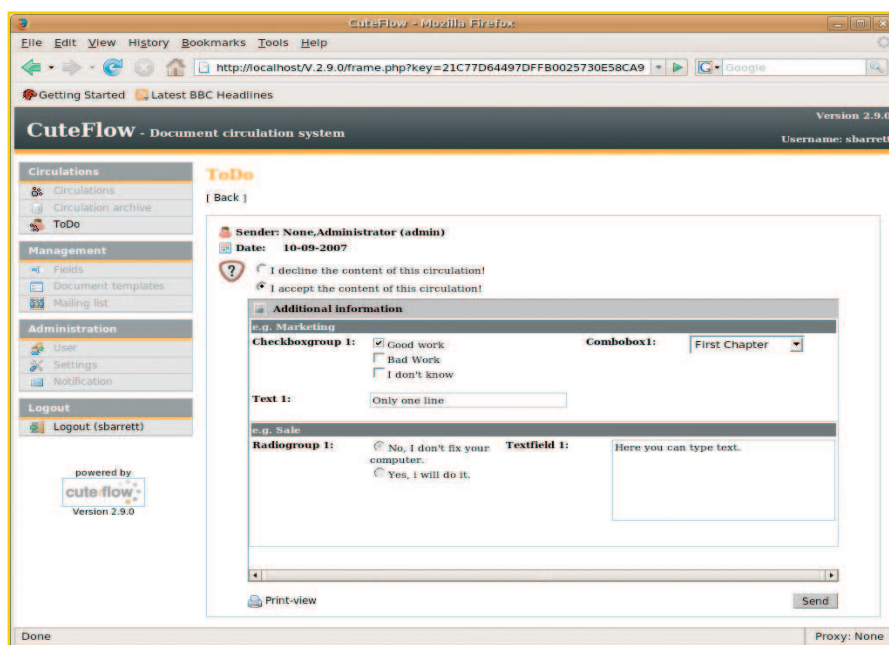


Figura 4: Podemos añadir campos y apartados a las difusiones (cajas de comprobación, cajas combinadas, campos de texto).

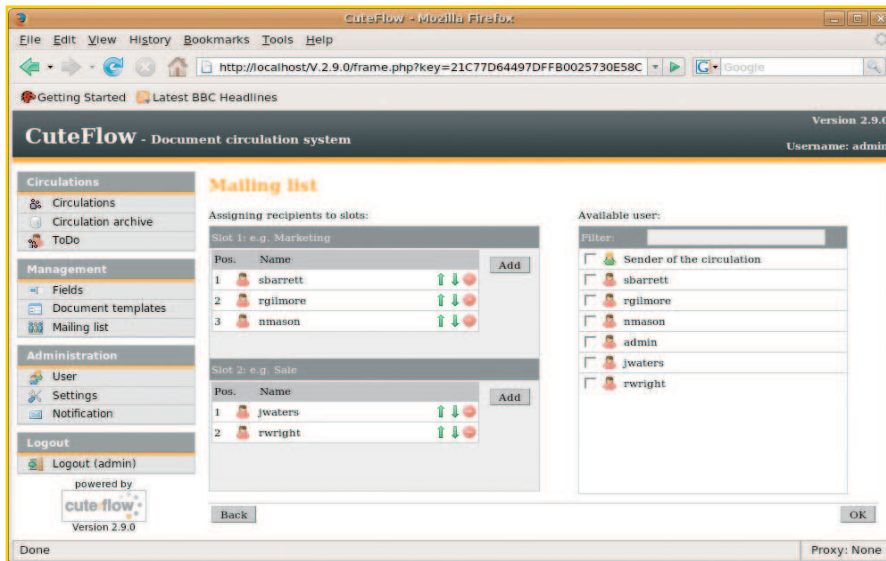


Figura 5: Los usuarios se asignan a apartados específicos en la lista de correo.

a los destinatarios subir ficheros como adjuntos a la difusión.

A continuación CuteFlow necesita una plantilla de documento, el cual contiene distintos apartados para dividir el documento visualmente y por temas (Figura 4).

Cuando se añade una lista de correo en el paso siguiente, podemos decidir los receptores que se asignan a cada apartado (qué secciones del documento ven los usuarios y cuáles pueden modificar) y se pueden crear uno o múltiples apartados y asignarles campos.

Antes de lanzar la difusión, el sistema necesita al menos una lista de correo. Si fuera necesario, podemos asignar una plantilla diferente a cada

lista. Después de completar este paso, finalizaremos el proceso añadiendo usuarios a las listas de correo y asignando los usuarios a los apartados (Figura 5).

Nueva Difusión

Para iniciar una nueva difusión vamos a *Circulations* | *Circulations* | *New Circulation*. El nombre de la difusión y la lista de correo son valores requeridos en el cuadro de diálogo que sigue a continuación. Podemos añadir un adjunto o un texto introductorio a la difusión.

Pulsando *Next* nos lleva a una visión general donde podemos modificar la lista de correo y la configuración de la plantilla para esta difusión. Sin embargo, nor-

malmente no necesitamos hacerlo. Con un clic en *Complete* pondremos en marcha nuestra primera difusión (véase la Figura 6).

CuteFlow envía ahora un correo al primer usuario de la lista de correo, pidiéndole que se registre en el servidor CuteFlow y que contribuya a la difusión. Si es nuestro turno, iniciamos una sesión el sistema y comprobamos las difusiones en nuestro ordenador en la lista *ToDo*. A continuación, pulsando sobre el icono *Edit circulation* en la columna *Options*, nos lleva hasta el contenido de la difusión. Después de añadir información a la difusión, pulsando sobre *Next* lo envía al nodo siguiente.

En este punto, CuteFlow debería remitir un correo a la persona siguiente de la lista. Sin embargo, esta característica no funcionó en nuestro laboratorio. Como la documentación es muy exigua, no nos fue posible resolver el problema. No tuve ningún problema en el envío general de mensajes a las direcciones de correo de los usuarios del sistema a través de *Administration* | *Notification*. El *mailerror.log* en el directorio raíz de Cuteflow, que normalmente contiene una lista de errores de correo, estaba limpio. El mantenedor fue incapaz de ayudarme y solamente respondió, de manera esporádica, a mis preguntas [3].

Conclusiones

Evidentemente, no puedo descartar por completo una configuración incorrecta, aunque el pobre soporte y la carencia de documentación hacen que sea aconsejable para los usuarios el no uso de CuteFlow para producción en estos momentos. Incluso a pesar de que el programa falló al notificar el destinatario siguiente en la lista mediante mail, el proceso de flujo de tareas por sí mismo funcionó perfectamente. Cada destinatario pudo añadir información y enviar el documento al usuario siguiente en la lista. CuteFlow archiva los flujos de tareas completados y actualiza automáticamente la lista de las difusiones de documentos abiertos. ■

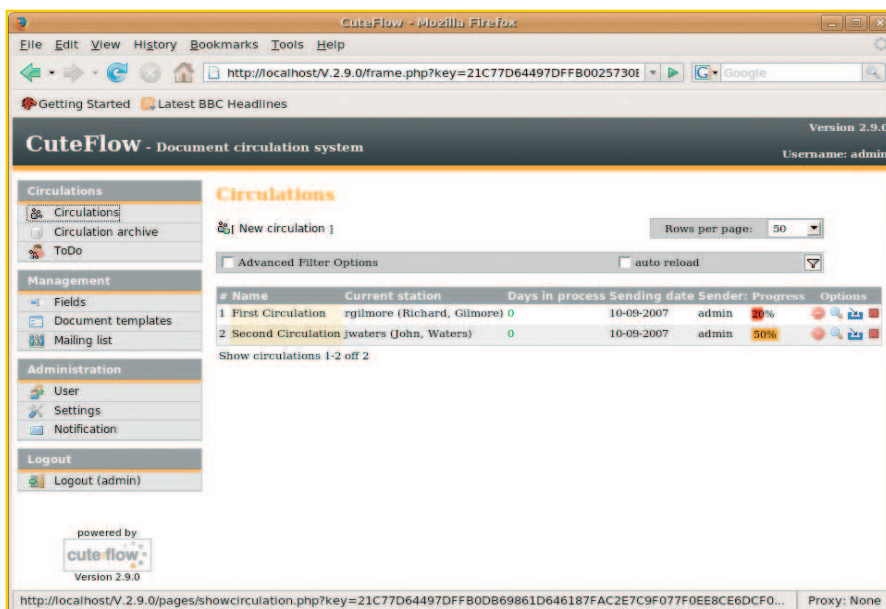


Figura 6: La página *Circulations* ofrece una perspectiva de todas las difusiones.

RECURSOS

- [1] CuteFlow: <http://www.cuteflow.org>
- [2] Descarga. <http://downloads.sourceforge.net/cuteflow>
- [3] Soporte para CuteFlow: <http://www.cuteflow.org/support.html>