

Arrancando programas y acciones con Gnome Do

LANZADERA CENTRAL

Redtux, Fotolia

Información en la punta de tus dedos... que coincide con las acciones. Eso es lo que ofrece Gnome Do, mitad motor de búsqueda, mitad lanzador de aplicaciones, todo super-herramienta.

POR CHRISTOPH LANGNER

Documentos, aplicaciones, mensajes y marcas tienden a dispersarse por todo el sistema. Gnome Do [1] brinda a los usuarios un nuevo lanzador para Gnome y otros escritorios que no sólo encuentra información, sino que también desencadena acciones en base a los resultados.

El flexible lanzador de aplicaciones Gnome Do [1] es similar a la herramienta de arranque Quicksilver [2] para Mac OS X. Los usuarios pulsán un atajo de teclado para desplegar una ventana en la que introducen el nombre del programa que necesitan.

Como Gnome Do autocompleta la entrada, con introducir una parte del nombre es suficiente (Figura 1). Por ejemplo, si

escribimos *text* se iniciará nuestro editor de texto. Gnome Do basa sus sugerencias de auto-completado en las entradas del menú de inicio.

Pero Gnome Do puede hacer más que arrancar programas: encontrará música en

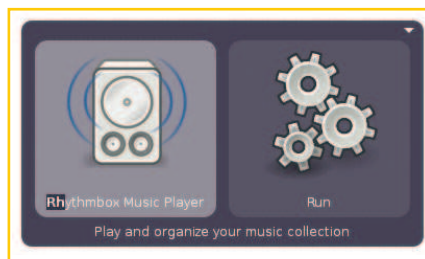


Figura 1: Gnome Do auto-completa la entrada. (Instantánea cortesía de David Siegel).

Rhythmbox (ver Figura 2), AmaroK, o en las bases de datos de Banshee, y contactos en Evolution, Gmail, o el mensajero instantáneo Pidgin. Si se desea, podemos decirle a Gnome Do que configure una sesión de chat con el contacto que escojamos en Pidgin. La herramienta también soporta operaciones con ficheros y mucho más. Varios plugins ofrecen a los usuarios un práctico método para extender las funcionalidades.

Instalación

Gnome Do es fácil de instalar. Los autores ofrecen paquetes binarios para distribuciones populares (desde Arch a Ubuntu) junto

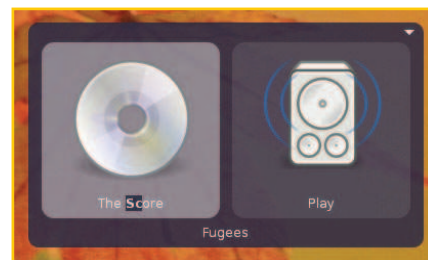


Figura 2: Gnome Do incluso encuentra nuestra música.

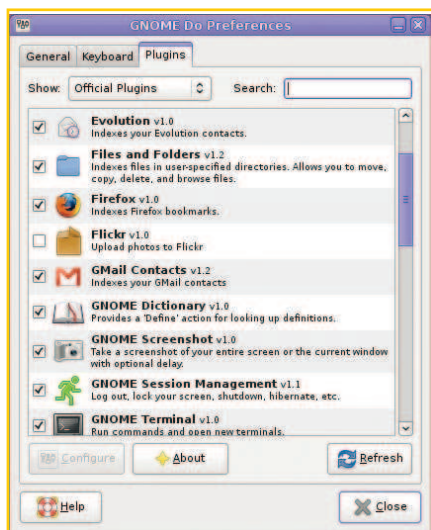


Figura 3: Funcionalidad de extensión de plugins de Gnome Do.

con paquetes de código fuente y HOWTOs [3]. Distribuciones recientes, como Ubuntu 8.04 “Hardy Heron”, lo incluyen en sus repositorios.

Simplemente se ejecuta el administrador de paquetes y se instalan los paquetes *gnome-do*, *gnome-do-plugin-rhythmbox* y *gnome-do-plugins*.

Una vez que hayamos acabado la instalación, *Aplicaciones | Herramientas | GNOME Do* nos lleva al lanzador del programa. Lo primero que veremos será la ventana de la aplicación.

Si pulsamos sobre el escritorio o realizamos otra acción, Gnome Do desaparece hasta el segundo plano.

Para traer la herramienta a un primer plano pulsamos un atajo de teclado, como por ejemplo, Windows + Barra espaciadora.

Sesión

Para arrancar Gnome Do en segundo plano podemos añadir el programa a nuestra sesión Gnome actual con la funcionalidad de la administración de sesiones.

Para añadir Gnome Do pulsamos *Sistema | Configuración | Sesiones* y luego *Añadir*. Introduciendo *gnome-do —quiet* le decimos al programa que se inicie en segundo plano.

Gnome Do no usa una ventana de aplicación tradicional. Suponiendo que nuestro administrador de ventanas soporta compositing, Gnome Do aparece sin marco y la ventana es transparente. Entre los administradores de ventanas con esta capacidad están Compiz o Metacity, que es el que usa Gnome 2.2.

Para habilitar la composición escribimos `gconftool-2 -s —type bool /apps/metacity/general/compositing_manager true`. En Ubuntu esto significa que Compiz falla al arrancar. Si deseamos usar Compiz, necesitamos deshabilitar la composición de Metacity sustituyendo en el comando *true* por *false*.

La ventana principal tiene tres secciones, dos de las cuales son visibles al arrancar la herramienta. Cuando introducimos una clave de búsqueda aparece una acción coincidente a la búsqueda en la segunda sección. Por ejemplo, si introducimos *text*, Gnome Do selecciona automáticamente *Run* para ejecutar un programa. Confirmamos luego la acción pulsando Enter y arranca el editor de textos de Gnome.

El hecho de que Gnome Do usa los nombres en el menú de inicio para identificar aplicaciones causa un poco de confusión. El binario del editor de texto de Gnome se llama *gedit*. Si introducimos el nombre en Gnome Do, el programa no encuentra una coincidencia. Para andar sobre seguros, es mejor usar nombres en los menús de aplicaciones.

Si damos el nombre de un directorio o de un fichero en nuestro directorio de inicio y pulsamos el tabulador para movernos al área de acción, podemos luego pulsar la tecla de flecha hacia abajo para seleccionar otras acciones, como por ejemplo mover o copiar. Tras seleccionar una acción aparece una tercera sección, pudiendo elegir un objetivo para la acción.

Estos controles son típicos de Gnome Do: Comenzamos introduciendo una clave de búsqueda y pulsamos luego el tabulador para movernos a la sección siguiente, donde pulsamos la tecla de flecha hacia abajo para seleccionar una acción.

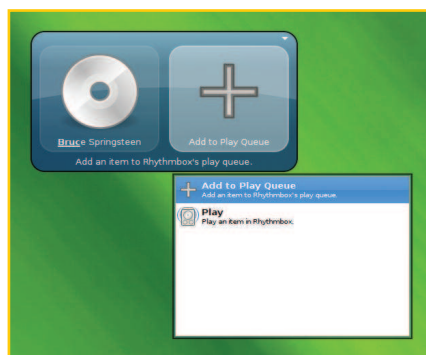


Figura 4: Gnome Do busca la base de datos de Rhythmbox por autores y álbumes y ofrece acciones importantes al contexto actual.

Plugins

La mejora de plugins es lo más notorio de la versión 0.5 de Gnome Do [4]. Cada plugin tiene una librería con una extensión de fichero *.dll*, la cual es bastante sorprendente para los usuarios de Linux. Simplemente dejamos el plugin en el directorio *.local/share/gnome-do/plugins* bajo nuestro directorio de inicio y relanzamos el programa para permitirle detectar el plugin. Esto proporciona a los usuarios un método fácil para añadir determinadas funciones.

Gnome Do 0.5 introduce una nueva ventana de preferencias y administrador de plugins (Figura 3) que nos ayuda a navegar, descargar, instalar y habilitar y deshabilitar plugins desde dentro de la herramienta. Podemos encontrar información adicional disponible sobre plugins en una página wiki, y podemos hacer configuraciones específicas de plugins.

Gnome Do buscará marcas Firefox o Epiphany y abrirá enlaces en nuestro navegador, también buscará música en nuestro Rhythmbox, Amarok o base de datos Banshee y los añadirá a una lista de reproducción (véase la Figura 4). Además, también podemos añadir contactos Pidgin o Evolution al lanzador.

Contribuciones de la Comunidad

Casi diariamente se lanzan nuevas versiones de nuevos plugins. Gnome Do 0.5 suministra una categoría de plugins de la comunidad con plugins procedentes de distintos contribuyentes. Las nuevas contribuciones de la comunidad incluyen Skype, Twitter, Flickr y plugins del Calendar Google, además de un plugin “WindowManager” que nos permite organizar ventanas en nuestro escritorio. Los desarrolladores que disfruten trabajando con Mono también pueden consultar la documentación detallada para que les ayude a implementar sus propias ideas [5].

RECURSOS

- [1] Gnome Do: <http://do.davebsd.com/>
- [2] Quicksilver: http://docs.blacktree.com/quicksilver/what_is_quicksilver
- [3] Instalación: <https://wiki.ubuntu.com/GnomeDo/Installation>
- [4] Plugins de Gnome Do: <https://wiki.ubuntu.com/GnomeDo/Plugins>
- [5] Desarrollo de plugins: <https://wiki.ubuntu.com/GnomeDo/BuildingPlugins>