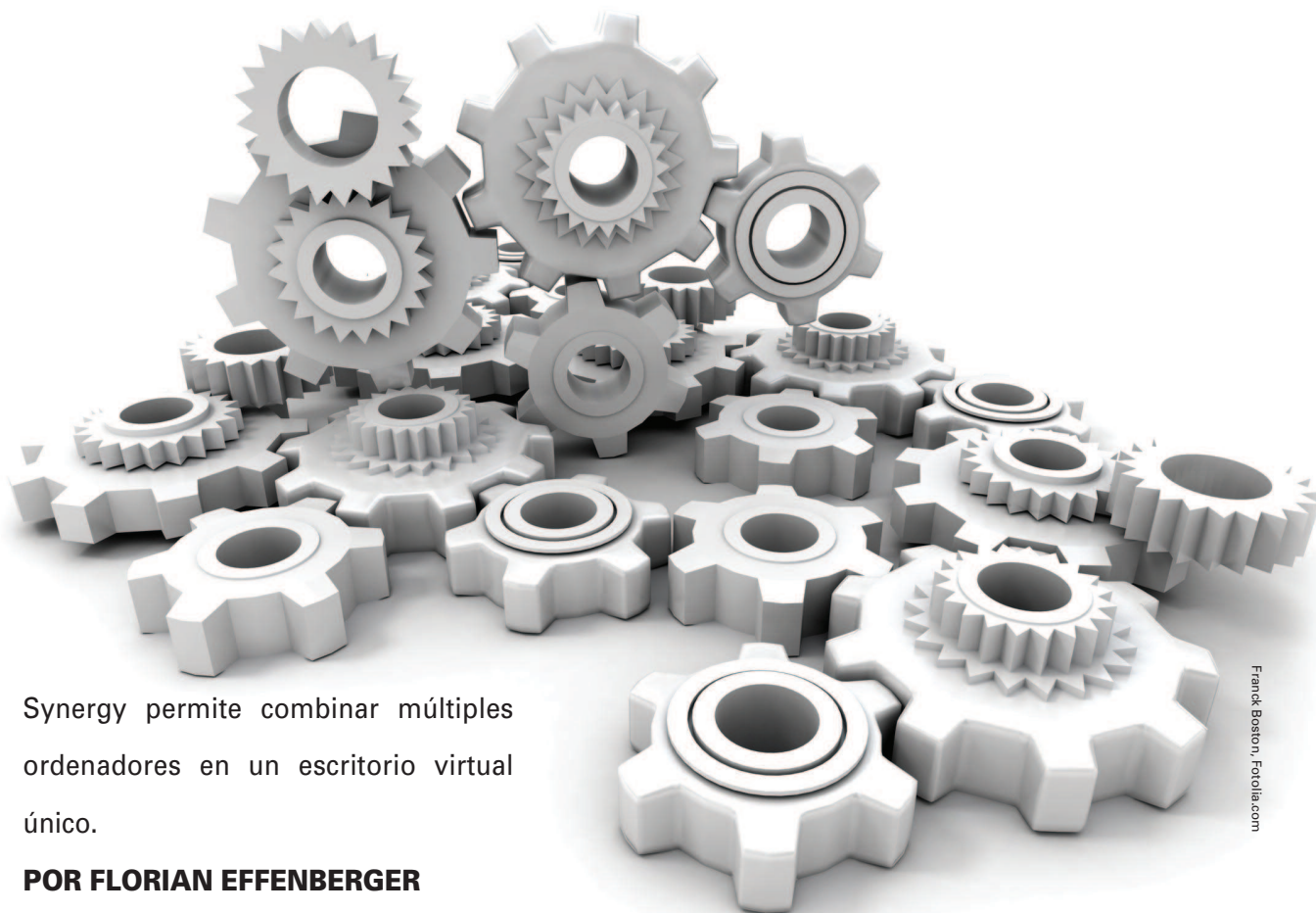


Control simultáneo de sistemas múltiples con Synergy

# CONTROL LATERAL



Frank Boston, Fotolia.com

Synergy permite combinar múltiples ordenadores en un escritorio virtual único.

**POR FLORIAN EFFENBERGER**

**S**ynergy es una pequeña pero potente herramienta que permite al usuario controlar múltiples PCs con un solo teclado y un solo ratón – incluso si ejecutan diferentes sistemas operativos. Para ejecutarla necesitaremos al menos dos ordenadores, cada uno de ellos con su propio sistema operativo, un monitor y un adaptador de red. El software soporta Windows a partir del 95 y hasta Vista, versiones de Mac OS X 10.2 y superiores y Linux con el último servidor X. Los paquetes precompilados para Windows y Mac OS X se encuentran disponibles en la página de inicio de Synergy [1]. Se dispone de un paquete RPM para Linux que puede instalarse en las distribuciones más populares, junto con herramientas tales como *alien* si fuera necesario. Algunas distribuciones también ofrecen paquetes precompilados; por ejemplo, Ubuntu posee un

paquete *synergy* en su repositorio *Universe*.

Imaginemos un espacio de trabajo de un administrador de red típico con un escritorio profesional ejecutando Ubuntu y a su lado un pequeño portátil corriendo Vista. Para evitar tener que cambiar de un teclado a otro, el administrador decide instalar Synergy. La mayor

parte del trabajo se hará en el escritorio, el sistema Ubuntu. En el lenguaje de Synergy, este sistema máster es conocido como *server*, y el administrador utilizará el teclado y el ratón adjuntos a él. En línea con esto, todos los dispositivos restantes son *clientes*.

## Configuración

Antes de comenzar a usar Synergy necesitamos configurar el programa editando el texto de los ficheros `/etc/synergy.conf` o `~/synergy.conf`. El programa está basado en el concepto de pantallas: Cada ordenador en el grupo, sin importar si es un servidor o un cliente, posee una pantalla con una posición definida con precisión – igual que la asignación de posiciones a aplicaciones en una configuración de múltiples pantallas físicas. Debemos añadir el nombre de la pantalla, su alias y la configuración relativa a los otros dis-

### Habilitando Universe

Ubuntu organiza sus paquetes software en numerosos repositorios. *Universe* es un recoge-todo para paquetes que no están soportados íntegramente y mantenidos por terceros. Para usar *Universe* necesitamos primero habilitar la entrada en `/etc/apt/sources.list` eliminando el signo almohadilla. A continuación, tras ejecutar `apt-get update`, podemos instalar varios paquetes nuevos, incluyendo Synergy.

positivos del fichero de configuración. Es importante definir la posición en ambas direcciones, izquierda y derecha. La configuración de nuestro ejemplo y los comentarios sobre ella se muestran en el Listado 1. Existen muchas otras opciones, documentadas todas ellas en la página de inicio de Synergy [2].

Una advertencia: Debemos asegurarnos de escribir todas las opciones en el fichero de configuración en minúsculas y prestar atención a los saltos de línea, porque Synergy es quisquilloso y no cargará el fichero si cometemos un error. Tras completar la configuración, lanzamos el servidor Synergy en Ubuntu como un usuario normal escribiendo *synergys*. Si añadimos *-f* evitaremos que se ejecute en segundo plano como servicio.

### QuickSynergy

QuickSynergy nos proporciona un método para configurar la herramienta más amigable. En Ubuntu podemos descargar el paquete QuickSynergy del repositorio *Universe*, instalarlo, y lanzarlo entonces con *Aplicaciones | Herramientas | QuickSynergy*. Desafortunadamente, el programa falló al iniciar un servidor de trabajo en nuestro laboratorio.

El cliente *Vista*, es decir, el PC que controlaremos a través del sistema Ubuntu, es fácil de configurar. Después de completar la instalación, podemos arrancar Synergy directamente a través del menú *Inicio*, el cual nos lleva a una interfaz gráfica muy cuidada (Figura 1). Para conectarnos al servidor, seleccionamos la opción *Use another computer's shared keyboard and mouse* e introducimos el nombre de la máquina servidor. Los profesionales deberían mirar también las configuraciones extra, como el nivel de registro, el autoarranque y los detalles de red.

### Pantallas en Cadena

Una vez configurados los clientes introducimos *synergyc server IP* (o pulsamos *Start* si estamos trabajando en Windows)

#### Nota de Seguridad

Tal y como sus autores señalan en la página de inicio, Synergy no posee nada en la línea de autenticación o de cifrado [3]. Para estar sobre seguro, deberemos configurar un túnel SSH y cifrar todos nuestros datos.

para conectar las pantallas. Al principio esto es bastante poco espectacular y podemos usar ambos sistemas de manera normal.

Pero si movemos el cursor del ratón sobre el borde de la parte derecha de la pantalla en el escritorio Ubuntu, cambia al escritorio Vista, igual que en un sistema de pantalla múltiple. La diferencia es que estamos usando dos plataformas de sistemas operativos. La entrada desde el teclado también alcanza al cliente mientras tiene el enfoque (es decir, cuando el cursor del ratón se encuentra en la pantalla del cliente). Además, Synergy sincroniza el portapapeles entre los dos sistemas; según los desarrolladores, configura automáticamente el juego de caracteres correcto y convierte los saltos de línea entre sistemas operativos, lo que es una manera perfecta de copiar textos largos y ficheros de configuración de forma centralizada. Si fuera necesario, pulsando *Scroll* deshabilitamos temporalmente Synergy.

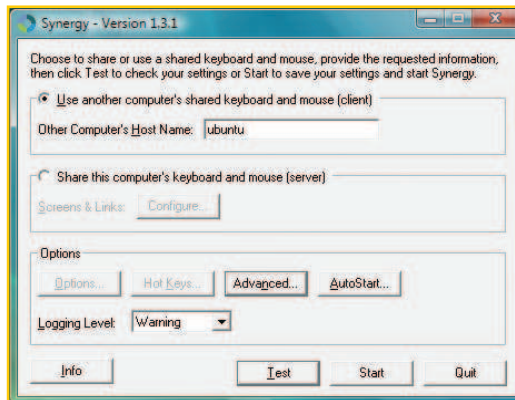


Figura 1: Synergy como cliente en Windows Vista.

Existen muchas más opciones que podemos establecer en el fichero de configuración. Entre otras cosas, Synergy soporta mapeado de teclado entre el servidor y los clientes, nos permite configurar áreas de pantalla donde no tenga lugar ninguna paginación de pantalla y nos deja ejecutar ciertas acciones pulsando un botón.

Evidentemente, nadie es perfecto, y Synergy falló en un par de cosas en nuestro laboratorio. Por ejemplo, al sincronizar los salvapantallas y en el bloqueo de todas las pantallas de forma centralizada.

Según su página web, la variante del programa Mac OS X no es tan madura como las versiones Linux o Windows.

### Conclusiones

Synergy ofrece una interesante manera de gestionar el centralizado de múltiples ordenadores sin tener que invertir en hardware adicional. A diferencia de otras soluciones más antiguas, cada máquina mantiene su propia pantalla. El programa es definitivamente una gran ayuda para todo aquel que necesite mantener en marcha varias máquinas, y el soporte para portapapeles multi-sistema es una útil funcionalidad que elimina la necesidad de tener que copiar ficheros de texto de un lugar a otro. Pero si tuviera tres deseos, uno de ellos sería facilitar la configuración en Linux. ■

#### Listado 1: Ejemplo

```
01 # Definir pantallas
02 section: screens
03 ubuntu:
04 vista:
05 end
06
07 # Nombres Alternativos
08 section: aliases
09 # ubuntu -> escritorio
10 ubuntu:
11 desktop
12 # vista -> notebook
13 vista:
14 notebook
15 end
16
17 # Posiciones de pantallas
18 section: left
19 # vista: a la derecha de
ubuntu
20 ubuntu:
21 right = vista
22 # ubuntu: a la izquierda de
vista
23 vista:
24 left = ubuntu
25 end
```

#### RECURSOS

- [1] Página de inicio de Synergy: <http://synergy2.sourceforge.net>
- [2] Opciones de Configuración: <http://synergy2.sourceforge.net/configuration.html>
- [3] Notas de Seguridad: <http://synergy2.sourceforge.net/security.html>