

Tómalo con ligereza: Procesamiento y colaboración de texto con AbiWord

# PALABRA A PALABRA

AbiWord ofrece muchas de las funcionalidades que se encuentran en procesadores de texto mucho más pesados. **POR DMITRI POPOV**

A primera vista, AbiWord puede parecer un procesador de texto bastante simplista (Figura 1). Pero no permita que su apariencia le engañe: Tras su interfaz de peso ligero oculta una potente aplicación que viene con unas cuantas funcionalidades útiles que no se encuentran en OpenOffice.org Writer. De hecho, si no trabaja con documentos complejos, como libros y documentos científicos, y no utiliza otras aplicaciones OpenOffice.org, AbiWord puede sustituir fácilmente a Writer como su procesador de texto preferido.

Incluso si prefiere quedarse con Writer como principal herramienta de escritura, disponemos de numerosas razones para tener a mano a AbiWord. Como necesita menos espacio y pocos recursos, es perfecta para usar en hardware viejo, notebooks y netbooks. Y lo que es más importante, AbiWord disfruta de excelentes capacidades de colaboración, de modo que podemos utilizar el procesador de texto para compartir documentos y colaborar.

## Funcionalidades en Abundancia de AbiWord

A pesar de que AbiWord es considerado con frecuencia una alternativa de peso ligero a OpenOffice.org Writer, ofrece todas las funcionalidades de formateado y escritura esenciales. De hecho, algunas de estas funcionalidades son más potentes y fáciles de usar que sus equivalentes en Writer. Tómese, por

ejemplo, Word Count (Figura 2), la funcionalidad más gloriosa para cualquier aplicación de procesamiento de texto que merezca la pena. En Writer, esta funcionalidad nos muestra sólo las palabras y caracteres contados en la selección actual y en el documento completo. En AbiWord, el comando *Tools | Word Count* ofrece información más detallada, incluyendo las palabras totales, las palabras contadas excluyendo los pie de página y los finales de página, los caracteres con y sin espacio, además del número de párrafos, líneas y páginas.

La funcionalidad Tabla de Contenidos (TOC) de AbiWord no es tan flexible como la de Writer, aunque permite generar e insertar un TOC con suma facilidad. Para que funcione tenemos que formatear la estructura del documento utilizando los estilos *Heading*. Para comenzar, colocamos el cursor en el documento donde queremos insertar el TOC y seleccionamos la herramienta *Tools | Table of Contents*. Para editar las propiedades de TOC, pulsamos en el TOC insertado y seleccionamos el elemento *Table of Contents*. En la sección *General* podemos especificar los textos de encabezamientos de TOC y el estilo, y modificar las configuraciones para cada nivel de TOC. Para editar las configuraciones del maquetado del TOC, cambiamos a la sección *Layout Details*. Aquí podemos especificar el tipo de numeración, el texto de etiqueta y la sangría.

De manera similar a Writer, AbiWord nos permite insertar campos en el documento. Los campos actúan como marcadores de posición para valores dinámicos como fecha actual, contador de palabras, claves de documentos, etc.. El comando *Insert | Field* abre la ventana de diálogo Insertar Campo conteniendo todos los tipos de campos soportados. En la ventana, los tipos de campos se agrupan en cuatro secciones – *Date and Time*, *Application*, *Numbers* y *Document* – y podemos insertar el campo que queremos tomándolo de la lista y pulsando el botón *Insert*.

A pesar de que AbiWord no está diseñado para manipular documentos complejos,

### AbiWord en Karmic Koala Ubuntu 9.10

Ubuntu 9.10 Karmic Koala incluye una antigua versión de AbiWord en sus repositorios de software oficiales. Afortunadamente, podemos instalar la última versión desde una PPA [1]. Para hacerlo, iniciamos Synaptic, seleccionamos *Configuración | Repositorios*, cambiamos a la pestaña *Otro Software* y pulsamos el botón *Añadir*. En el campo *Línea APT*, introducimos *ppa:guido-iodice/abiword-2.8* y pulsamos *Añadir Fuente*. Finalmente, cerramos la ventana *Software Sources* y pulsamos el botón *Recargar*. Ahora podemos instalar la última versión del paquete AbiWord de la manera habitual.

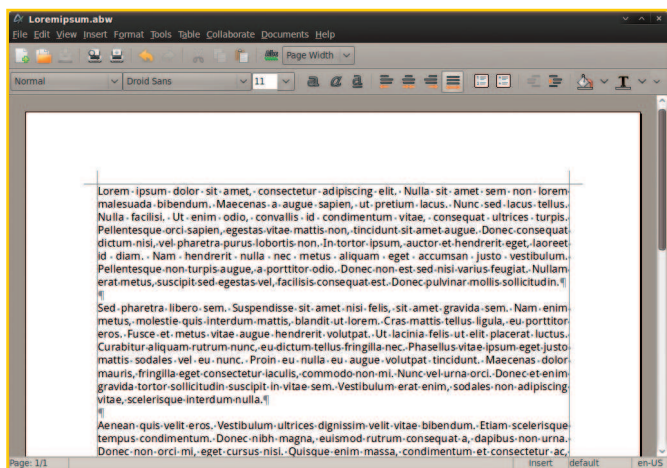


Figura 1: Tras la interfaz de AbiWord se oculta una potente aplicación.

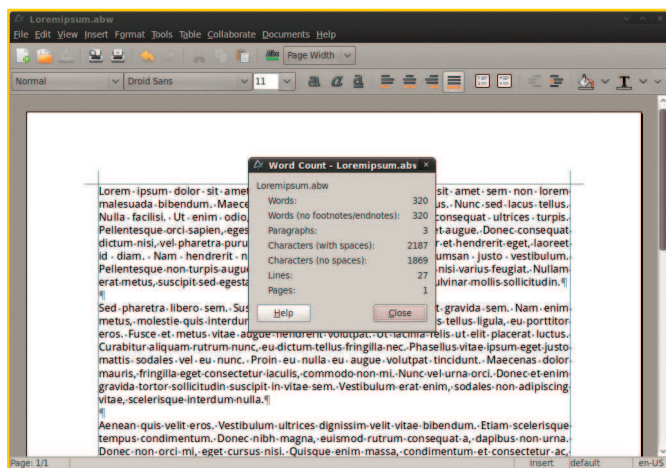


Figura 2: La funcionalidad Word Count ofrece información detallada.

ofrece la funcionalidad Styles, la cual puede ayudarnos a administrar el formateado de documentos de manera más eficiente. Para administrar estilos, seleccionamos *Format | Create and Modify Styles*. Por defecto, la sección *Available Styles* lista los estilos en uso en el documento actual, aunque podemos usar las opciones en la sección *List* para presentar todos los estilos existentes (la opción *In Use*) o acotar la selección sólo para personalizar estilos (la opción *User-defined styles*).

Para crear un nuevo estilo, pulsamos el botón *New*, damos nombre al estilo y especificamos su tipo seleccionando el elemento deseado de la lista desplegable *Style Type* (Figura 3). Para editar las propiedades del estilo, seleccionamos la entrada adecuada en la lista desplegable *Format*. Por ejemplo, si queremos especificar las propiedades fuente, seleccionamos *Font* y utilizamos las opciones disponibles en la ventana de diálogo *Font* para ajustar las propiedades de la fuente disponible. Para hacer que la aplicación de estilos sea más fácil, AbiWord soporta la herramienta

Stylist (*Tools | Stylist*), la cual parece una versión básica de la funcionalidad Stylist en OpenOffice.org Writer. Todos los estilos en la ventana Stylist de AbiWord se encuentran organizados en un árbol expansible, haciendo que sea más fácil encontrar el estilo que necesitamos rápidamente.

AbiWord también ofrece unas cuantas herramientas de ayuda bien cuidadas – todas ellas accesibles a través del menú *Tools*. La herramienta *Google Search*, por ejemplo, nos permite seleccionar una palabra o un fragmento de texto y buscarlo en Google, mientras que la *Enciclopedia Wiki* nos permite buscar palabras en Wikipedia. Tal y como su nombre sugiere, podemos utilizar la herramienta *Thesaurus* para encontrar sinónimos (Figura 4), y *GDict Dictionary* para mirar definiciones de palabras sin tener que abandonar la comodidad de nuestro procesador de texto. La herramienta *Summarize* crea un resumen del documento actual, pudiendo incluso especificarse la longitud de dicho resumen.

## Colaboración con AbiWord

Cuando se trata de colaboración, AbiWord brilla con luz propia. Su funcionalidad *Revisions* funciona como la función *Changes* en Writer para seguir la pista a los cambios realizados al documento. Para habilitar *Revisions*, seleccionamos *Tools | Revisions | Mark revisions while typing* y damos un nombre a la nueva modificación. AbiWord rastrea luego todos los cambios realizados al documento y los marca con diferentes opciones de formateado. Si preferimos ocultar los cambios mientras trabajamos en el documento, seleccionamos *Tools | Revisions | Show document after revisions*. La funcionalidad *revisions* nos permite crear y administrar múltiples revisiones del mismo documento, algo que ayuda cuando éste pasa por distintas etapas de edición.

A pesar de que *Revisions* puede ayudarnos a mantenernos al tanto de los cambios hechos al documento, la funcionalidad *Collaboration* transforma AbiWord en una ágil herramienta de procesamiento de texto colaborativo en tiempo real. AbiWord soporta la compartición y edición de texto mediante

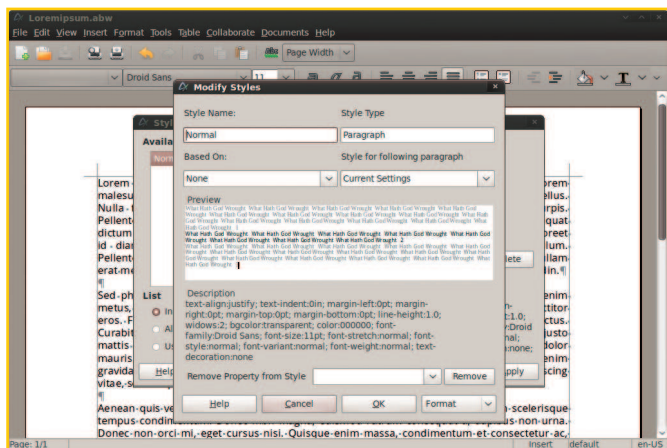


Figura 3: Trabajando con estilos en AbiWord.

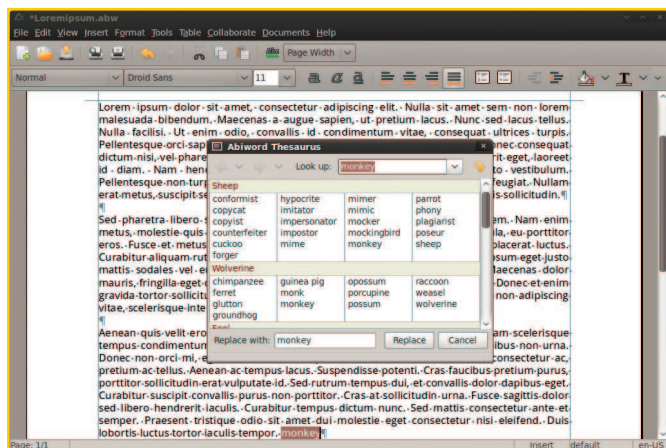


Figura 4: El tesoro de AbiWord.

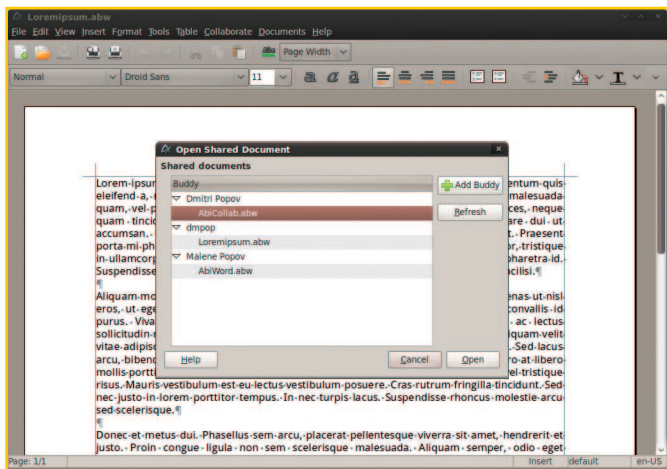


Figura 5: Abriendo un documento compartido.

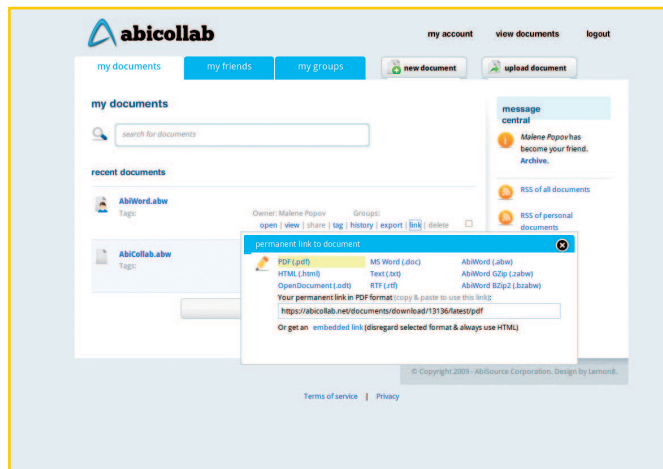


Figura 6: Servicio AbiCollab.

conexión TCP directa, una cuenta XMPP/Jabber o el servicio dedicado AbiCollab. Como sugiere su nombre, la opción de conexión TCP directa permite a los usuarios conectarse a una sala AbiWord que actúa como un servidor. Esta solución es perfecta para usarla en una red local y es bastante fácil de configurar.

Primero tenemos que crear una cuenta servidor AbiWord en nuestra máquina. En AbiWord, seleccionamos *Collaborate | Accounts* y pulsamos el botón *Add*. En segundo lugar, seleccionamos el protocolo *Direct connection (TCP)* de la lista desplegable *Account type*, luego elegimos la opción *Accept incoming connections* y pulsamos *OK* para guardar las configuraciones. Para compartir el documento actual con otros usuarios, seleccionamos *Share Document* del menú *Collaborate*.

Para conectar al servidor AbiWord hemos de crear una cuenta en AbiWord que se ejecuta en la máquina del cliente. Crear una cuenta cliente es similar a configurar el servidor AbiWord, pero en lugar de *Accept incoming connections*, debemos seleccionar la opción *Connect to a server* y especificar la dirección del servidor AbiWord. Para guardar las configuraciones pulsamos *OK*, luego seleccionamos *Collaborate | Open Shared Documents*, seleccionamos el documento que deseamos de la lista de documentos compartidos y pulsamos el botón *Open* (Figura 5). Esto abre el documento seleccionado, pudiendo trabajar con él como si fuera un documento local. Para que sea más fácil seguirle la pista a los cambios, AbiWord asigna un color de fuente diferente a cada usuario conectado.

AbiWord también soporta el protocolo XMPP, el cual permite compartir documentos y colaborar mediante una cuenta XMPP/

Jabber. Podemos configurar una cuenta Jabber mediante una de las muchas aplicaciones IM, como Pidgin, Gajim o Kopete. Para compartir documentos vía XMPP necesitamos crear una cuenta XMPP en AbiWord. Para comenzar, seleccionamos *Collaborate | Accounts*, pulsamos *Add*, seleccionamos *Jabber (XMPP)* de la lista desplegable *Account type* e introducimos nuestro nombre de usuario, contraseña y la dirección del servidor Jabber en los campos apropiados en la sección *Account properties*. Para guardar la cuenta pulsamos *OK* y seguidamente usamos el comando *Share Document* para habilitar la compartición del documento actual. Para acceder al documento compartido vía XMPP, seleccionamos *Collaborate | Open Shared Documents*, pulsamos el botón *Add Buddy* e introducimos el nombre de usuario Jabber que aloja el documento. Pulsando *OK* guardamos los cambios, luego podemos seleccionar el documento que deseamos y pulsar *Open*.

Mientras que la conexión TCP es ideal para pequeños grupos de trabajo en la misma red local y la solución XMPP trabaja mejor para la colaboración en documentos específicos, el servicio AbiWord [2] es perfecto para la compartición y colaboración de documentos vía web (Figura 6). Para usar el servicio tenemos que crear una cuenta gratuita en el sitio web de AbiWord y configurar luego una cuenta AbiCollab en AbiWord. El servicio en sí realiza tres funciones clave: Nos permite acceder y administrar nuestros documentos a través de un navegador, nos permite colaborar y compartir documentos con otros usuarios y nos proporciona un modo de administrar usuarios y grupos. Usando la interfaz web de AbiCollab podemos etiquetar, compartir y previsualizar documentos existentes, además de crear

otros nuevos. También podemos exportar documentos guardados en nuestra cuenta AbiCollab en determinado número de formatos, incluyendo ODF, PDF, DOC, RTF y HTML. Mejor aún, el servicio guarda cada revisión del documento, de modo que podemos seguir la pista de todas las ediciones y grabaciones de las versiones previas del mismo. AbiCollab también nos permite especificar accesos para cada documento y compartirlos con usuarios o grupos específicos. En AbiCollab, para especificar los accesos deseados para compartir el documento con otros usuarios, pulsamos el enlace *share* al lado del documento y utilizamos las opciones disponibles. Usando su funcionalidad *Groups* podemos configurar un grupo y usar la funcionalidad de compartición para compartir el documento con el grupo. AbiWord también proporciona dos feeds RSS separados: uno para nuestros documentos personales y otro para todos los documentos de nuestra cuenta AbiCollab. Con estos feeds podemos estar al día de la actividad de los documentos desde un lector RSS.

## Conclusión

A pesar de que AbiWord podría no ser la herramienta perfecta para la edición de documentos complejos, sí es perfecta para el procesamiento de textos simples y para la compartición y colaboración de documentos. Sus capacidades de colaboración únicas hacen de él una herramienta imprescindible para grupos de trabajo y para todo aquel que tiene como medio de vida la escritura. ■

### RECURSOS

[1] PPA AbiWord: <https://launchpad.net/~guido-iodice/+archive/abiword-2.8>

[2] AbiCollab: <https://abicollab.net/>